



EL PALAU CENTELLES

SEU DEL CONSELL CONSULTIU
DE LA GENERALITAT DE CATALUNYA

ARMAND DE FLUVIÀ I ESCORSA

ITZIAR GONZÁLEZ VIRÓS

PERE VIVAS



EL PALAU CENTELLES

SEU DEL CONSELL CONSULTIU
DE LA GENERALITAT DE CATALUNYA

ARMAND DE FLUVIÀ I ESCORSA
Conseller heràldic

ITZIAR GONZÁLEZ VIRÓS
Arquitecta

PERE VIVAS
Fotògraf





EL PALAU
CENTELLES



EL PALAU CENTELLES

SEU DEL CONSELL CONSULTIU
DE LA GENERALITAT DE CATALUNYA

ARMAND DE FLUVIÀ I ESCORSA
Conseller heràldic

ITZIAR GONZÁLEZ VIRÓS
Arquitecta
Professora a l'ETSAB. UPC

PERE VIVAS
Fotògraf

EDICIÓ	© Consell Consultiu de la Generalitat de Catalunya Palau Centelles Baixada de Sant Miquel, 8 08002 Barcelona
FOTOGRAFIES	© Consell Consultiu de la Generalitat de Catalunya Autor: Pere Vivas © Ministerio de Educación, Cultura y Deporte. Archivo de la Corona de Aragón. Autor: Pep Parer, pàg. 49 i 62 © AHCB. Arxiu Històric de la Ciutat de Barcelona, pàg. 11 i 50
DIBUIXOS	© Generalitat de Catalunya. Autors: Jorgina Enrich i Xavier Torrent pàg. 21, 22, 53, 54, 55 (retocats per Veclus, S.L.), 23 (retocat per Itziar González), 34, 35, 44, 45 i 47
COORDINACIÓ GRÀFICA	Paz Marrodán
CORRECCIÓ DE TEXT	Josep Liz
DISSENY GRÀFIC	Estudi Carme Vives
FOTOMECÀNICA	Tecnoart, S.L.
IMPRESSIÓ	Gesmax, S.L.
DIPOÏT LEGAL	B-46.733-2002
ISBN	84-393-5935-7

SUMARI

PÒRTIC	Agustí M. Bassols i Parés. <i>President del Consell Consultiu de la Generalitat</i>	7
PRESENTACIÓ	Itziar González Virós. <i>Arquitecta</i>	9

I. LA CONSTRUCCIÓ DEL CASAL DELS CENTELLES A BARCELONA 13

1. Context històric i urbà a la Barcelona del s. XVI	14
2. El tipus arquitectònic de la casa senyorial urbana	18
3. L'edifici	20
• ANTECEDENTS (S. XIV i S. XV)	20
• PROJECTE I INVARIANTS (S. XVI)	21
4. Aristocràticisme i humanisme. Els Centelles i el Renaixement	24
• LA DECORACIÓ ESCULTÒRICA AL PALAU CENTELLES (S. XVI)	30

II. PROPIETAT I HERÈNCIA: LES SUCCESSIVES TRANSFORMACIONS 43

1. Transformació del llegat	44
• CREIXEMENT I EVOLUCIÓ. (S. XVI i S. XVII). OBRES I REFORMES (S. XVIII i S. XIX)	44
• REFORMA DE JOSEP ORIOL MESTRES PER A LA SOCIETAT FILHARMÒNICA L'ANY 1847	51
• REFORMA DE FELIP UBACH L'ANY 1863	51
• REFORMA DE L'ANY 1871	56
2. Genealogia i heràldica	60
• LLEGENDA I ORIGEN DEL LLINATGE CENTELLES	60
• ELS PROPIETARIS DEL CASALICI DELS CENTELLES A BARCELONA	62
• L'HERÀLDICA AL PALAU CENTELLES	69

III. RESTAURACIÓ I NOU ÚS INSTITUCIONAL DEL PALAU CENTELLES 77

1. Context institucional i arquitectònic	78
• LA RESTAURACIÓ DEL PALAU I EL XX ANIVERSARI DEL CONSELL CONSULTIU DE LA GENERALITAT DE CATALUNYA	78
2. El nou ús dels indrets de l'edifici (s. XX i s. XXI)	84

IV. ANNEX DOCUMENTAL 105

1. Bibliografia	106
2. Regest	108
3. Esquema de la construcció de l'escut Centelles-Carròs i Blanes	113
4. Quadre genealògic dels Centelles	114



PÒRTIC

El Consell Consultiu de la Generalitat de Catalunya, des que l'any 1983 li va ser adscrit el Palau Centelles com a seu de la Institució, va proposar-se dur a terme la completa rehabilitació de l'edifici, sumant-se així a la política de la Generalitat de recuperació d'immobles rellevants, però necessitats de reforma, a base d'instal·lar-hi Organismes propis d'alt nivell, unint d'aquesta manera rehabilitació i aprofitament.

Les obres empreses amb la finalitat indicada s'han prolongat durant molt temps, però finalment han permès que el Palau Centelles, que el Consell comparteix amb l'Institut d'Estudis Autònoms, sens perjudici de la seva adequació als nous usos a què està destinat, hagi recuperat el seu caràcter unitari, el seu ordre compositiu al voltant del pati central i la seva bellíssima imatge original.

La finalització de les obres va coincidir feliçment amb el vintè aniversari de la creació del Consell Consultiu, propiciant que els actes commemoratius d'aquest esdeveniment poguessin celebrar-se a les sales nobles del Palau, aleshores recentment restaurades.

El Consell Consultiu ha volgut deixar constància *ad perpetuam memoriam* d'aquests dos fets: els seus vint anys d'activitat al servei de Catalunya i el recobriment del Palau Centelles en el lloc que li correspon en el patrimoni històric i arquitectònic de la ciutat de Barcelona. I ho ha fet per mitjà de la publicació de dos llibres: *El Consell Consultiu de la Generalitat. Memòria de vint anys*, que ja ha estat oportunament distribuït; i el que ara us oferim sota el títol *El Palau Centelles*, que ha realitzat, amb el suport de valuoses col·laboracions, i en especial les dels senyors Armand de Fluvià i Pere Vivas, l'arquitecta i professora Itziar González Virós, a tots els quals agraïm des d'aquí la seva tasca, feta amb gran rigor, completíssima i ben documentada.

Barcelona, 11 de setembre de 2002

Agustí M. Bassols i Parés

President del Consell Consultiu de la Generalitat de Catalunya

PRESENTACIÓ

El llibre sobre el Palau Centelles que hem construït, pretén configurar-se com la traça reguladora de la seva història al llarg de més de cinc segles. La seva estructura descansa sobre els dos moments fonamentals en l'existència de l'edifici, els quals, tot i ser distants en el temps, són d'importància simètrica: la fundació i construcció el 1517, de la mà de Lluís de Centelles, i la re-fundació com a seu del Consell Consultiu de la Generalitat de Catalunya els anys vuitanta del segle xx. De fet, allò que recupera el darrer projecte de rehabilitació del Palau Centelles no és altra cosa que la vocació inicial que va animar la seva construcció: centralitat i representativitat. Centralitat, per la seva voluntat de bastir un edifici emblemàtic al centre polític de la Barcelona medieval, que enllaça avui amb la voluntat d'edifici amb vocació pública al centre de la vida política, no només de la ciutat comtal, sinó del conjunt de Catalunya. I representativitat, perquè acull una de les institucions estatutàries de l'autogovern de Catalunya.

Entre aquests dos moments fundacionals hi ha el batec i les transformacions d'un edifici que es transmet per herència al llarg dels segles, que o bé és residència habitual o bé tan sols un element més del patrimoni heretat i llunyà. El llibre ressegueix el rastre que els diferents hereus i els seus procuradors van anar deixant de les successives transformacions i adaptacions arquitectòniques del Palau. L'agulla metòdica que enfila el fil genealògic de tota la vida del casalici dels Centelles i de la seva heràldica és la d'Armand de Fluvià, l'aportació del qual en aquest llibre ha estat vertebradora i cabdal.

L'esforç d'aixecaments i realització de plànols arquitectònics de tots els espais i façanes del Palau per part dels diferents arquitectes del Departament de Presidència de la Generalitat de Catalunya ha aportat una base documental amb la qual es poden il·lustrar i entendre la formació i les transformacions posteriors de l'edifici. De fet, en cert sentit, els arquitectes, tècnics i artesans que des dels anys vuitanta han treballat en els successius projectes de rehabilitació i acondicionament del Palau Centelles són coautors d'aquest llibre.

En el procés de la darrera etapa de rehabilitació del Palau es va propiciar l'elaboració de dos estudis històrics sobre l'edifici. El primer, centrat en el procés evolutiu de la seva construcció i de les seves transformacions i reformes, el va realitzar el juliol de 2000 l'equip d'historiadors VECLUS S.L. (Francesc Caballé, Reinald González, Nuria Nolasco i Jordi Ortega). La seva recerca i el seu esforç gràfic per mostrar els diferents substrats en la història constructiva de l'edifici han estat imprescindibles per a resseguir el pols documental del llegat dels Centelles i les seves accions alternades d'abandó i posterior esforç compensador i de reforma del seu casal barceloní. El segon estudi, rea-

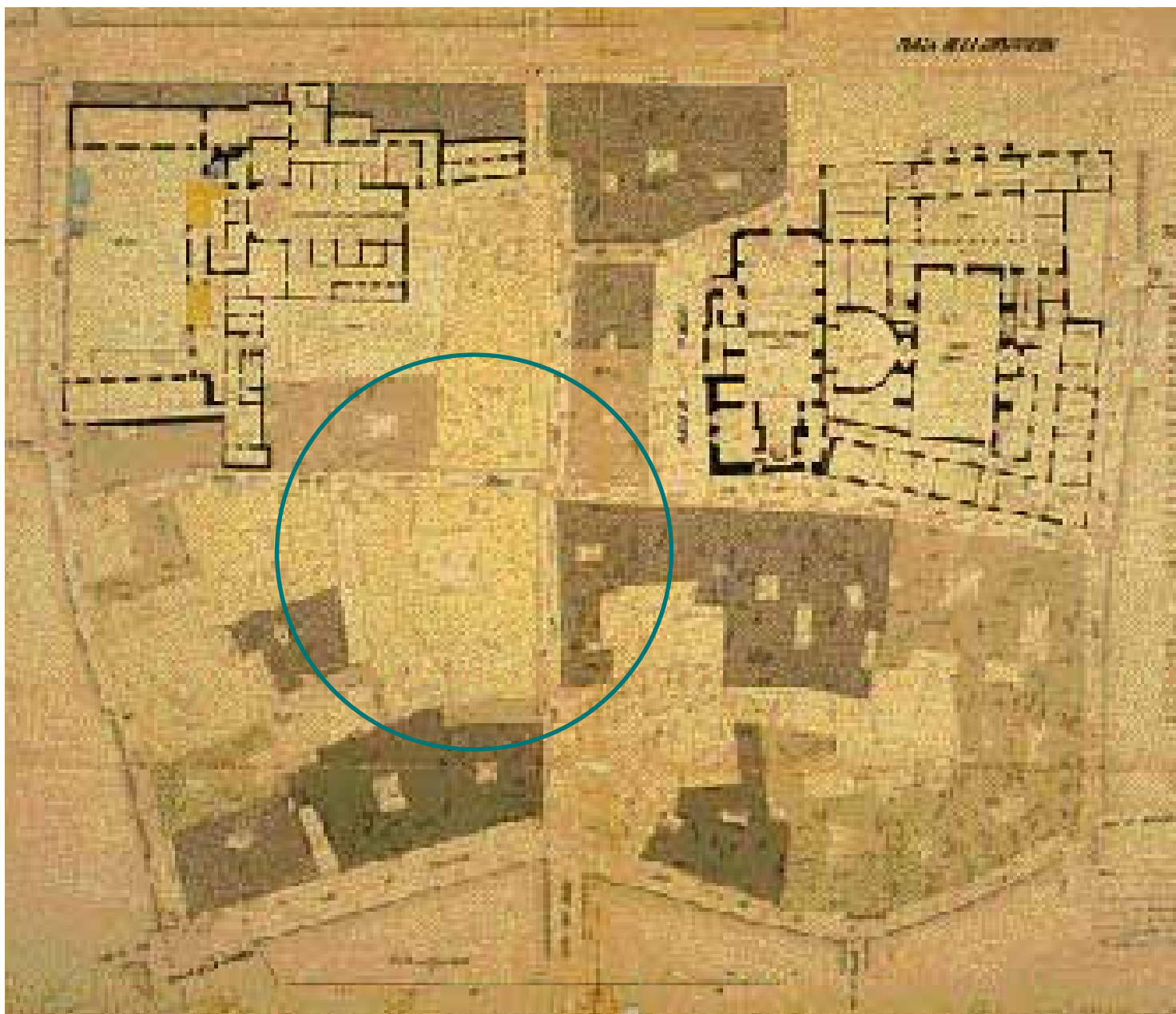
litzat pel professor d'Història de l'Art, Dr. Marià Carbonell i Buades, fa especial atenció a les aplicacions escultòriques del Palau, primerenques mostres del nou llenguatge renaixentista. Les seves metòdiques descripcions ens ordenen la mirada, així com també ho fa el seu esforç indagador en la realitat dels mestres artesans de la Barcelona del s. XVI i la construcció del casal Centelles. Ambdós treballs, tal com indica l'arquitecte tècnic responsable de les obres del Palau, Alfons Roca i Vilaregut: "han quedat incorporats a la pròpia biografia de l'edifici com uns components més del seu procés de rehabilitació", i, per tant, resten com a elements fonamentals en la re-fundació del Palau i, lògicament, també en la redacció d'aquest llibre.

En l'elecció per part del Consell Consultiu de la mirada, recreadora i alhora fidel, d'un dels fotògrafs més rellevants del panorama actual professional de Catalunya, Pere Vivas, hi ha sens dubte la voluntat de mantenir la qualitat en el tractament i representació de la seva seu, i fer així justícia al seu gran valor patrimonial, expressiu i arquitectònic, i a l'esforç restaurador per part de la Generalitat de Catalunya al llarg d'aquests darrers vint anys.

Aquest llibre romandrà, doncs, com la darrera pedra i clau de volta de la celebració del vintè aniversari de la creació del Consell Consultiu i del final de les obres de rehabilitació del Palau Centelles. Palau que, en tant que ara és la seu d'un poder públic, recupera la seva voluntat d'acollir els ciutadans i, en la mesura que abriga al seu si biblioteques i arxius, recupera aquell antic esperit humanista que la va fundar. Poder i Saber públics són els tresors que justifiquen la construcció que serveix, la casa que acull, el Palau que representa.

Barcelona, 23 d'abril de 2002

Itziar González Virós.
Arquitecta. Professora de Composició arquitectònica de l'ETSAB. UPC.



Ref: AHCB. Arxiu Històric de la Ciutat de Barcelona. Garriga, M. Quarteró 8. N° inventari: 11.458

El casalici dels Centelles i el seu entorn en un dels quarterons de Garriga i Roca a finals dels anys 50 del segle XIX, moment previ a la reforma de Felip Ubach. La coloració més clara correspon als edificis d'antiga construcció i el cercle indica l'emplaçament del Palau Centelles.



I. LA CONSTRUCCIÓ DEL CASAL DELS CENTELLES A BARCELONA

L'escut que corona el portal forà del casalici dels Centelles que combina les armories dels Centelles amb les dels Carrós, és de tots el més ornamentat i de major format, amb el detall italianitzant del seu emmarcament per vuit corns de l'abundància.

I. Context històric i urbà a la Barcelona del s. XVI

A principis del segle XVI, el noble Don Lluís de Centelles i de Clariana, baró de Centelles, decidí, com molts altres nobles i grans terratinents, construir dins el nucli urbà, *ex-novo*, la seva mansió sobre les traces d'altres propietats de la seva família i després de comprar part de les propietats confrontants.

Les línies essencials de l'estructura física de Barcelona havien quedat traçades durant els segles precedents (s. XIV i s. XV). La definitiva configuració del perfil emmurallat així com la urbanització de noves àrees no havien tret importància als antics centres de la ciutat, ans al contrari: una visió unitària de la ciutat entesa com a globalitat maldava per crear un nou espai de referència que ja no calia que coincidís amb un centre vital de la ciutat medieval, sinó que fos un referent imaginari en què coincidissin el centre polític i el centre geomètric de la ciutat. De fet, la recuperació d'aquest nou centre s'havia preparat des de molts anys abans, el 1372, quan el Consell de Cent va instal·lar-se en un edifici propi al costat de la plaça de Sant Jaume i, més tard, quan la Diputació del General va comprar un alberg molt proper a la mateixa plaça. A mesura que la Cort Reial tendia a allunyar-se cada vegada més de Barcelona i del Principat a partir del segle XV fins a esdevenir un poder foraster, el Consell de Cent i la Diputació del General van fer que aquest punt de la plaça de Sant Jaume es convertís en el centre de poder autònom de

la ciutat i de Catalunya. Sens dubte, la tria dels seus domicilis es féu amb una clara consciència de la càrrega simbòlica que implicava la situació escollida, amb una forta voluntat de recuperar el centre romà i de vincular les noves institucions ciutadanes i del Principat al valor i a la legitimitat que transmetien una llarga història i la mítica fundació de la ciutat, atribuïda a Hèrcules.

A prop d'aquest centre i a prop de la resta dels focs improductius i més privilegiats de la ciutat, que s'extenien des de la plaça de Santa Anna fins al mar i on es situaren altres nobles, cavallers, ciutadans honrats, donzells, mercaders i preveres, el baró de Centelles decidí aixecar el casal per al seu fill Guillem Ramón. El futur hereu, al seu torn, havia heretat de la seva tia paterna, Violant de Centelles, morta l'any 1459, el comtat de Quirra, un dels patrimonis més extensos de Sardenya ja que ocupava una quarta part del seu territori insular. De fet, és possible que Lluís de Centelles construís el casal barceloní amb diners provinents de les rendes d'aquest heretatge (i no pas dels rèdits de la baronia dels Centelles) amb la intenció de dotar d'una residència adequada l'hereu que aportava a la casa aquest títol nobiliari.

Si bé en tot l'àmbit europeu, els segles XIV i XV van suposar una època de grans crisis, la ciutat de Barcelona, en contrast amb la resta de Catalunya, va aconseguir consolidar les seves institucions, la seva ordenació social i funcional i el seu espai urbà. Entre el límit de



Al capdamunt de la Baixada de Sant Miquel es mostra, emmarcat per la resta d'edificacions, el Palau Centelles, al mateix indret on tenien propietats els Centelles des de mitjan segle XIV.

l'expansió agrària a principis del segle XIV i el límit de l'expansió ciutadana com a conseqüència de la guerra civil, la ciutat va respondre amb una més gran capacitat per adaptar-se a les noves circumstàncies i afrontar la crisi. Trobà sortides a les limitacions de la producció agrícola; procurà avituallaments de blat procedents de contrades llunyanes; cercà nous mercats amb els quals comerciar, i es convertí així en l'única plataforma econòmica sòlida del país. La davallada demogràfica provocada per les pestes va significar també una major concentració de fortunes que beneficiaven directament la ciutat, la població de la qual es mantenia estable gràcies al saldo migratori.

A principis del segle XV, el govern municipal va adquirir atribucions urbanístiques i sobre la regulació dels mercats. Els Obrers, dos magistrats secundaris que, ja el 1301, Jaume II havia concedit a la ciutat com a privilegi per tal que tinguessin cura de les obres públiques, les places, les clavagueres i qualsevol altra obra que es duqués a terme, es van fer càrrec d'aquestes competències i es preocuparen molt especialment d'organitzar les diverses places i mercats amb les consegüents intervencions en punts concrets, atenent no només el funcionament general del conjunt (eixamplament de carrers, enderrocament de cases concretes per regularitzar el traçat de places), sinó també les obres que milloraven

— 16

La façana del carrer dels Gegants, s'obre a l'esplanada de l'actual plaça de Sant Miquel. Des d'aquí descobrim la composició horitzontal i serena de les façanes principals del Palau. A l'esquerra, l'edifici d'habitatges que cap al 1863 es va aixecar al lloc del pati posterior dels tarongers.



la qualitat de vida, com ara fonts i clavagueres, i la neteja urbana, amb la creació per part dels Consellers de l'ofici d'escombriaire. El fenomen obeïa tant a la necessitat del moment com a la influència de la mentalitat humanista que aportava les idees de bellesa i de pulcritud de les ciutats. Com espai de cultura i escenari d'elits, la ciutat tendí a reflectir els nous valors, modificant-ne l'aparença en pro de l'embelliment i el decòrum.

Fruit d'aquest esforç urbanitzador, la bella traça dels carrers barcelonins, la seva netedat, la gran quantitat de jardins privats amb arbres fruiters i ocells, van ser, fins al segle XVIII, l'admiració de tots els estrangers que hi van passar. El magnífic aspecte dels murs de fàbrica de pedra, tant dels edificis públics com dels privats, també va contribuir a deixar aquesta profunda impressió que molts viatgers van reflectir als seus quaderns de viatges.

Les construccions de tàpia, però, també van existir a Barcelona. Eren cases que combinaven els murs de maó poc cuit i amb poca argamassa entre muntants de fusta. L'ample venia donat per la màxima longitud de cinc metres que tenien les bigues de fusta. Les edificacions pujaven fins a grans alçades sobre pilastres de pedra a la planta baixa i amb successius voladissos a partir del primer pis. La fondària podia ser més considerable. De vegades, l'habitatge es completava amb un pati posterior o un hort. Tenien escàs nombre d'obertures a l'exterior –la influència del gòtic anirà obrint finestres per donar més llumino-

sitat a l'interior-; coberta de teules en lloc de palla, que en ser de dos vessants deixava un espai o golfes; terrats; xemeneies que corresponen a la llar lateral en lloc del foc central, i, finalment, paviments de llosa o de terra barrejada amb calç per fer-los més consistents, o solament de terra trepitjada. Aquestes cases, distribuïdes en illes irregulars i molt densament habitades, configuraven el teixit d'un pla més o menys rectilini i harmònic.

Tot i això, Barcelona, sense quedar al marge d'un canvi d'òptica quant a la ciutat, es veié forçada a mantenir una estratègia de cohesió que aconsellava objectivament moderar les manifestacions exteriors del procés aristocratitzador que s'esdevenia en la cultura. Com a conseqüència, les noves formes de sociabilitat i cultura progressaren, bàsicament, en l'esfera privada. Els nous valors van provocar una retirada del carrer dels habitants més privilegiats. La planta noble de les residències benestants es convertí així en eix de vida retirada que s'inclina cap al pati central o el posterior, elevat sovint sobre un terraplè. Només cap a la darrerria del període que estem descrivint, la multiplicació dels balcons marcà la nova relació dels segments més benestants amb el carrer i amb les manifestacions de sociabilitat popular.

Les cases de més categoria, edificades al Burg o Vilanova de la Mar, com la dels Montcada, Grony o Pelegrí, es distingien per tenir una torre de pedra, una necessitat de defensa abans d'haver estat enmurallat aquest burg,

Els finestrals de més alçada de la planta noble, tots ells de traça gòtica amb el típic arc escarser, van ser, amb el temps, convertits en balcons.

que acabà essent un signe d'ostentació més que de força. L'habitatge dels Duford –a Abaixadors– s'obria a l'exterior per mitjà d'un porxo sobre el qual hi havia una galeria. Més endavant, la casa burgesa es converteix en un palau de murs de pedra al voltant d'un pati. És el cas del casal dels Centelles a la Baixada de

Sant Miquel, i del casal edificat pel ric comerciant Berenguer Aguilar al carrer de Montcada, a la fi del segle xv, després d'adquirir les cases on abans havien viscut els drapers Sesfont, els mercaders Mitjavila i altres. També ho és la magnífica casa del canonge Desplà amb el seu pati porticat, de principis del mateix segle.

2. El tipus arquitectònic de la casa senyorial urbana

Tot i que no hi ha un únic tipus arquitectònic en els edificis barcelonins, aquesta arquitectura civil de caràcter privat es va configurar, com ja hem anunciat, seguint dos models estructurals: la casa noble, derivada de la sala o casa del senyor rural no fortificada, i un altre més humil on els murs ja no eren de pedra sinó de tàpia.

En incorporar-se la noblesa i els grans terratinents al nucli urbà, on residia el Compte o el Compte-Rei, van construir les seves mansions als ravals, a la manera com les tenien al camp. Com que no gaudien de la protecció de les muralles i l'esperit feudal dels seus habitants perdurava, es va conservar l'estructura rural. Davant d'un atac, la casa podia oferir refugi al senyor i als habitants de les cases del voltant. Com que el propietari de la casa seguia vivint del camp, l'edifici disposava de graners, cellers i cavallerises. La gran sala, de la qual va prendre el nom el tipus de construcció adaptat a la ciutat, es va decorar amb enteixinats, pintures



murals, etc. Rodejats els pisos més baixos per construccions veïnes, va ser necessari conservar la galeria alta, com a lloc de solana, mirador de mar, camins i muntanyes, i per estendre la roba o altres menesters casolans.

El que veritablament diferenciava l'habitatge de les famílies dels diversos estaments no era només la distribució dels espais i la grandària, sinó la qualitat d'aquest espai. En general, la seva estructura no variava gaire un cop traspasada la porta. Ja dins el pati, on solia haver un pou, s'obrien les portes del celler, proveït de botes de vi, de l'estable i de les cambres dels servents i esclaus. Una escala noble portava al primer pis després de deixar a mitja

escala l'entrada de l'estudi, com al Palau Aguilar. Aquí, la sala, amb la cuina i la cambra de l'amo, ocupava força espai, ja que eren les estances principals. La cuina, dotada de llar de foc, acostumava a estar ben proveïda de tots els atuells necessaris per fer el pa i el menjar, i era al costat del rebost. La sala o menjador, que era l'estança principal, com als castells, podia tenir les parets pintades o cobertes amb tapissos, el paviment amb estores i mobiliari luxós. A la vora s'obria el dormitori principal, al costat del qual hi podia haver la cambra del criat de l'amo i la recambra o vestidor de la seva esposa. Les altres cambres de diferents membres de la família es repartien entre el primer i el segon pis, on



Dos d'aquests finestrals, als extrems de la façana del carrer dels Gegants, tenen arcs polilobulats, amb guardapols estintolats en culs de llàntia esculpits.

solia haver una galeria porxada, un terrat i també unes golfes.

Aquest model tipològic, la casa senyorial urbana de la baixa edat mitjana, també fou adoptat pels ciutadans honrats i es difongué arreu de l'antiga Corona d'Aragó i de la seva àrea d'influència a la Mediterrània.

La descripció de l'ordenació espacial i l'estructura constructiva del Palau Centelles s'ajusta força al tipus bàsic d'aquesta mena de palaus, tots ells fets de carreus regulars petits; només amb pedres perfectament llises als brancals de les finestres i a les cantonades de les façanes. El Consell municipal, el 26 de novembre de 1514, seguint la seva política d'afavorir els edificis que contribuïen a l'embelliment de la ciutat, va concedir permís a Lluís de Centelles per arrencar pedra de la pedrera municipal de Montjuïc per a la construcció de les façanes. Un privilegi similar va obtenir Miquel Joan Gralla tres anys més tard per acabar les obres de la desapareguda casa Desplà-Gralla, a la plaça de la Cucurella. Quatre anys després de l'inici de la construcció del Palau Centelles, Miquel Joan Gralla havia acabat el seu palau del carrer de la Portaferrissa *publicae venustate privatae voluptati*, i en agraïment per la seva magnificència, els Consellers li concediren el privilegi d'una certa quantitat d'aigua de les fonts públiques. Una cosa semblant passà amb la casa de l'ardiaca Desplà, de manera que queda clarament il·lustrada la importància que el govern municipal donava a la imatge de la nova ciutat.

3. L'edifici

ANTECEDENTS (S. XIV I XV)

Els Centelles tenien la seva residència habitual al castell de Sant Martí de Centelles (Osona), però tot i que no se sap del cert des de quan els Centelles tenien casa a Barcelona, seria possible imaginar que hi residien des de mitjan segle XIV. De fet, existeixen referències indirectes sobre certes compres de cases i censos efectuades a la parròquia de Sant Miquel de Barcelona per Gilabert de Centelles que, tot i formar part de la branca valenciana, va engrandir el patrimoni català de la família amb nombroses adquisicions de terres, masos, cases i l'alberg d'Arnau Matoses, de la parròquia de Sant Miquel, on esmerçà diners en algunes obres. Probablement també va incorporar les cases properes, que havien estat de Berenguer Carbonell i Jaume Callís.

Quan anys després, Lluís de Centelles va voler mostrar el canvi que l'herència del comtat de Quirra aportava al seu llinatge, va decidir fer-ho sense desarrallar-se dels emplaçaments que la família tenia a l'estratègic i cobejat centre de la ciutat comtal. El nou casalici havia d'aparèixer als ulls de tothom al mateix indret, però mostrant-se més poderós, no només en les seves dimensions, sinó en la bellesa i perfecció de les seves pedres i en la incorporació de les noves aportacions estilístiques i escultòriques que arribaven des d'Itàlia. Per això va haver de comprar la resta de parcel·les confrontants amb les cases que ja tenia en propietat.

El solar que actualment ocupa el Palau Centelles estava format, en el moment d'iniciar la construcció del casal, per almenys cinc cases o propietats diferents, que, al seu torn, tenien el seu origen en altres tres dominis corresponents al benefici tercer de Sant Andreu a la seu, a l'església parroquial de Sant Quintí de Mediona i a la prepositura de la catedral de Tarragona. Les afrontacions eren a llevant, l'actual carrer dels Gegants; a ponent, el carrer sense sortida del Forn de la Davallada del Pou Nou (o simplement del Pou Dolç); i a tramuntana, el carrer de la Baixada de Sant Miquel

La construcció del Palau Centelles es produí entre el 1514 i el 1517. En aquell moment totes

les diferents parcel·les van quedar definitivament agregades, després que Lluís de Centelles adquirís a Nicolau Mercer i a Joan Buygues dues cases situades a la cantonada del carreró del Pou Dolç amb la Baixada de Sant Miquel. De la mateixa documentació -és a dir, de les actes de venda de les dues cases citades- es pot reconstruir amb més dificultat la història de la propietat d'un tercer immoble.

PROJECTE I INVARIANTS (S. XVI)

Tot indica que el nou casal dels Centelles es va construir de bell nou des dels fonaments (i això explica que no s'hagin descobert restes tangibles d'edificacions anteriors) i amb un



*Composició aproximada de les parcel·les i dominis integrats al casal dels Centelles, assenyalats sobre la planta baixa actual.
Ref: Veclus, S.L.*

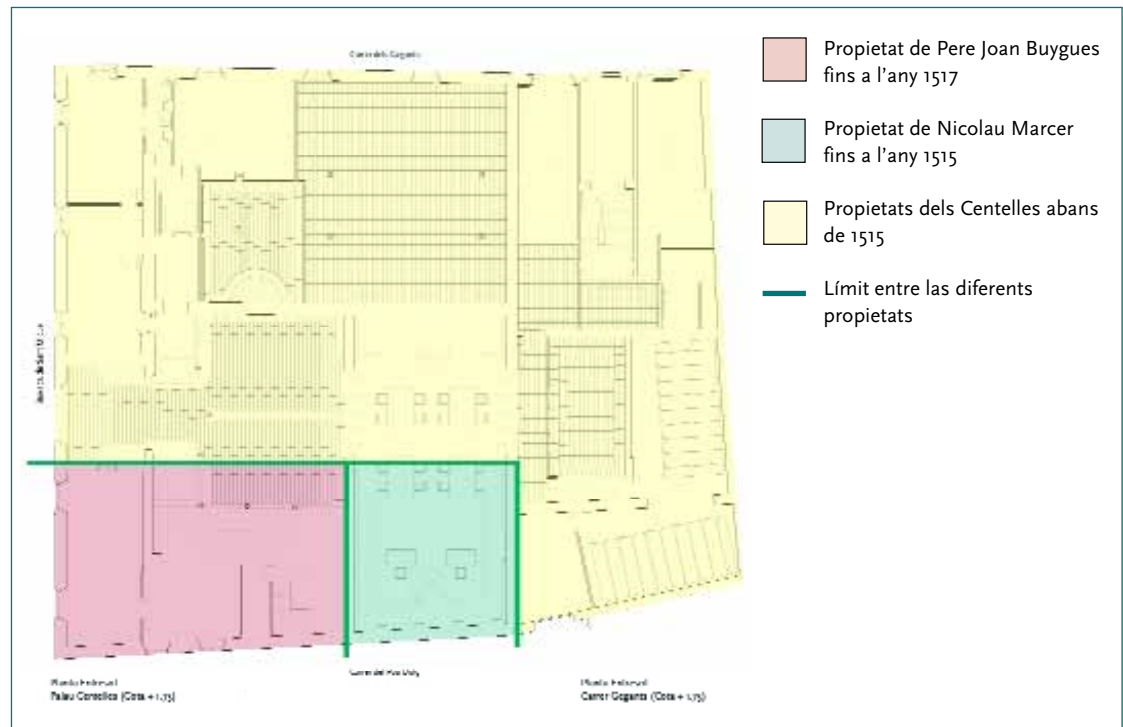
disseny unitari. Tot i la superposició de les parcel·les existents i de les cases i dominis preexistents, les traces que ens indiquen aquesta voluntat unitària a l'hora de concebre el disseny de l'edifici són, alhora, aquelles que organitzen la composició total.

En les traces dels antics límits parcel·laris i de propietat podem reconèixer l'actual configuració dels principals murs. Les alineacions amb aquestes traces poden tenir a veure amb la construcció progressiva del Palau mentre es van adquirint les propietats confrontants necessàries. Així, per exemple, el pati central, lleugerament descentrat en relació a la façana de la Baixada de Sant Miquel, podria haver-se generat a partir de l'antiga entrada a

la casa que ja tenien els Centelles en aquest emplaçament. Haver mantingut la mateixa localització de la porta seria potser una manera de mostrar la continuïtat de la presència dels Centelles a la zona i refermar així el seu poder i presència a la Ciutat Comtal.

La construcció del casalici s'articulava en relació a l'espai buit del pati central i l'hort o jardí situat a la banda de migdia. L'hort o jardí posterior –els orígens del qual es remunten a una propietat de Marc Castenyner documentada l'any 1353– ocupava pràcticament l'extrem meridional de la planta baixa de l'edifici, tot i que les dades aportades pels inventaris del segle XVI permeten constatar l'existència d'una

Distribució aproximada, sobre la planta baixa de l'edifici actual, de les cases adquirides per Lluís de Centelles els anys 1515 i 1517 i de les que ja posseïa la família amb anterioritat a aquestes dates. Ref. Veclus, S.L.

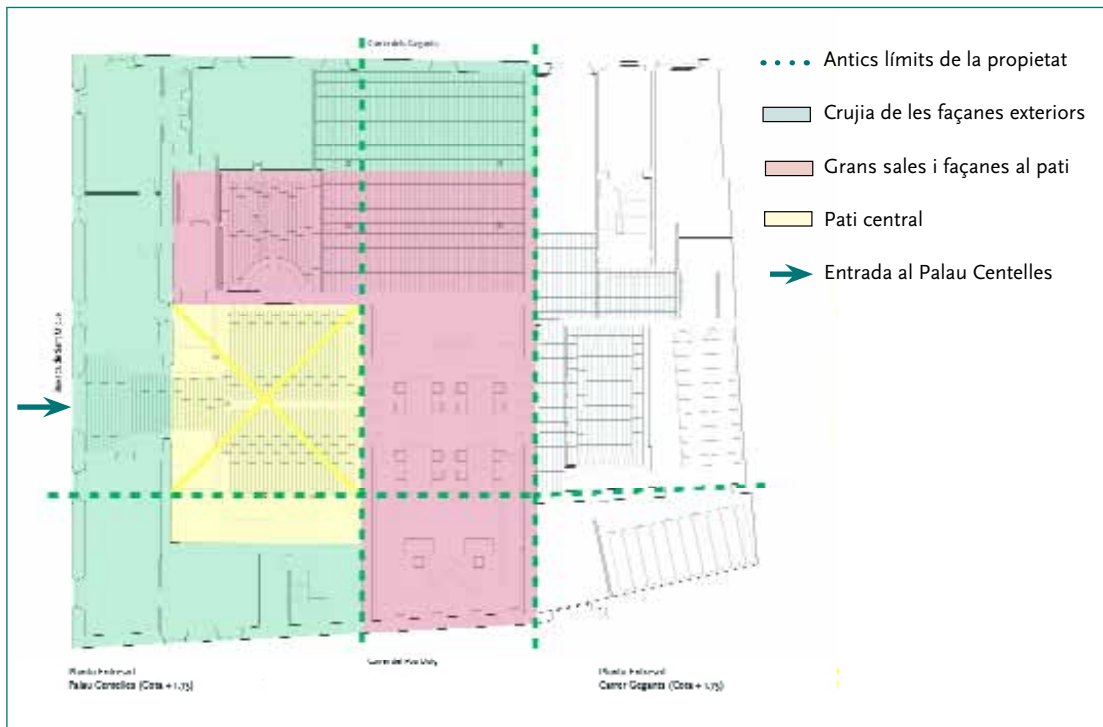


zona edificada, com a mínim fins a l'alçada del pis principal, que ocuparia la banda més occidental del jardí, i també, d'un terrat que podria estar situat a la zona propera a la façana dels Gegants i que tindria accés des de les dependències de la planta noble.

El Palau Centelles és un edifici regular amb tres façanes que cerquen també la regularitat en els seus alçats exteriors. A la façana del carrer de la Baixada de Sant Miquel es troba l'entrada principal que és una porta dovellada, fidel al tipus simple de mig punt i sense motlures, com és tradicional a Catalunya. A sobre té l'escut dels Centelles, enquadrat amb una orla renaixent i un guardapols gòtic. La porta queda flanquejada per finestres que correspo-

nen a un pis una mica per sobre del carrer. A l'alçada d'aquest carrer s'obren els badalots dels graners i dels cellers.

Hi ha un nivell d'entresol que es desenvolupa a la banda de l'edifici que afronta amb el carrer dels Gegants i amb la Baixada de Sant Miquel i que permet unificar la cota de circulació del pis principal, tot eliminant el fort desnivell del terreny. La planta noble de l'edifici constava d'una gran sala –amb accés directe des de l'escala principal– i de diversos espais o cambres, dotats de diferents finestres exteriors, així com d'altres interiors que s'obrien al pati central i al jardí situat a la part posterior. Sobre les dependències de la planta noble que afrontaven amb el carrer del Pou Dolç existia un pis



Traçat esquemàtic de la morfologia del Palau Centelles.
Ref. Itziar González

intermedi, articulat a banda i banda de una escala secundària, en què es localitzaven la cuina i altres dependències. Aquesta escala permetia l'accés al darrer nivell de l'edifici – construït parcialment sobre la sala principal i sobre les dependències del nivell intermedi– on s'ubicaven el guarda-roba i diverses cambres, i on era també possible l'existència d'una solana. Segurament, aquestes golfes estaven cobertes amb un teulat de bigues de fusta, recolzades en les columnes prismàtiques de vuit costats i amb capitells ornamentats amb motius vegetals.

4. Aristocràticisme i humanisme. Els Centelles i el Renaixement

La construcció d'alguns palaus, residència del patriciat urbà, dels alts funcionaris reials o de l'església, al llarg dels primers anys del segle XVI, és el símptoma d'una aristocratització aparent de les elits, que en alguns casos revela una considerable i primerenca receptivitat al nou gust renaixentista, per la proximitat de la cort itinerant, més oberta als corrents europeus, primer de Ferran II, i, a continuació, de Carles V.

El casalici dels Centelles es distingia de la resta de cases urbanes per les grans dimensions i per la presència de la qualificació escultòrica. Aquesta es limita al motlluratge i als mainells, capitells, impostes i guardapols de les finestres.



El govern municipal, després de la reforma de Ferran II, va reforçar el seu component aristocràtic, i donà suport, amb un tracte de privilegi, als constructors de palaus, cedint-los aigua de les fonts de Barcelona, pedra de Montjuïc o fusta de la ciutat, com en els casos, ja esmentats, de les cases Gralla, de l'Ardiaca, Centelles o de l'Arquebisbe de Barcelona, a canvi de la "bellesa" que aportaven a la ciutat. Tot i que el Consell estava controlat per l'oligarquia i seguia la política d'aristocratització, la no consolidació d'un creixement econòmic va fer que les intervencions fossin molt més modestes que les de l'urbanisme d'altres ciutats europees. No es produïren, doncs, grans esventraments del teixit urbà, sinó que es feren indirectament; en primer lloc, beneficiant els constructors de palaus privats i, en segon lloc, recolzant-se en poders amb una legitimitat inqüestionada: l'emperador i l'Església.

Encara que s'aprecià al pla de Framenors la formació d'un nucli més ennoblit i "separat", aquest no serà comparable als barris exclusius que es consoliden contemporàniament a altres ciutats europees. Ben al contrari: aquest centre aristocràtic haurà de suportar la proximitat d'una àrea marginal i degradada com la del carrer Nou.

L'absència d'esventraments i de barris exclusius i el manteniment de la integració espacial van fer que la construcció de palaus tingués uns efectes concrets que van actuar només en el sentit de reforçar les àrees tradi-

cionalment més "nobles". Amb tot, l'aristocratització es manifestà en aspectes més intersticials i, de fet, poc perceptibles. D'una banda, el govern municipal féu tota mena de concessions als grups dominants i, d'altra, tendí a afliuixar el control sobre la iniciativa privada a les àrees urbanes més actives. Això comportà un procés generalitzat de privatització de l'espai públic, que es manifestà en el tancament de carrerons, l'ocupació de vies públiques, la proliferació de volades, la construcció de ponts sobre els carrers, etc. En aquest sentit, hi ha un contrast evident entre la política municipal dels segles XIV i XV i la de les dues centúries següents. L'acció dels Obrers, que havia contrapesat la tendència privatitzadora obrint places, ampliant carrers o construint equipaments públics, tendeix ara a beneficiar persones i institucions ben determinades de la ciutat. Un exemple d'això és que la construcció de fonts públiques per part dels Obrers s'havia fet a zones molt concorregudes, i en el segle XVI les noves concessions situen les fonts, majoritàriament, dintre d'establiments privats o als barris més privilegiats.

Amb tot, l'oligarquia inspiradora del govern municipal mantindrà els criteris de cohesió i participació en tots els àmbits de la vida urbana. En contrast amb una trama irregular i escassament ordenada, fruit d'una lenta decantació històrica, es projectà sobre tots els plans de la vida de la ciutat una voluntat d'ordre i de control. Pel que fa a la configuració física, a la significació urbana, al contin-

gut social o al funcionament espacial, la ciutat es definí i es mantigué invariable durant dos segles més.

El que s'ha anomenat gòtic epigonal és una arquitectura que tendeix a obrir-se i en la qual les arcades i les voltes s'eixamplen i deixen de ser apuntades per retornar gairebé a les de mig punt. La proporció de portes i finestres es fa més ampla i sovint es treuen les columnetes per obrir netament, de cara a fora, grans finestrals o balcons quadrangulars. Enrere queda la ciutat dels marxants i el realisme del tràfec de mercaderies i de les coses concretes; els temps nous són temps d'especulacions i de financers que treballen amb l'abstracció dels diners. A la tradició constructiva i a la repetició dels seus mecanismes pels gremis de picapedrers i molers s'enfronta ara una veritable voluntat d'unitat i visió de conjunt. El disseny dels edificis es farà mitjançant el càlcul matemàtic, els

mòduls i les proporcions i el culte a la regularitat. Tots els elements de l'edifici quedaran supeditats a l'ordenació general de l'ull privilegiat i únic del nou individualisme. S'imposen el concepte de distinció classista i el de l'aristocràticisme, així com una progressiva desacralització de la vida.

Tot i això, la força del clergat, augmentada pel fet que Catalunya, sense rei propi des de la mort de Ferran II el 1516, havia perdut el món brillant de la cort reial i tendia també a perdre la presència de la noblesa, impedí que s'imposés plenament la tendència pagana, contribuint a allargar la vida de les formes gòtiques i a frenar les del Renaixement, que hi entraren barrejades per iniciativa d'alguns rics cultivats, els qui millor estaven informats del que succeïa a Itàlia. En aquest sentit seria suficient recordar l'ardiaca Desplà (1510), els constructors del Palau Gralla de la Portaferri-sa (1518), el bisbe Joan de Cardona, de la

— 26

La filada més baixa de finestrons amb forma d'arquets conopials rebaixats, ritma el basament de pedra més tosca de les dues façanes principals i permet la ventilació dels soterranis o semisoterranis.



Torre Pallaresa (1520) o el comte de Centelles (1514).

En el cas d'aquest darrer s'han de tenir especialment en compte els seus contactes valencians. A l'inici del s. XVI subsistien diferents branques dels Centelles, sobretot a València, d'on era originari Lluís de Centelles. Un dels seus parents llunyans era Serafi de Centelles, segon comte d'Oliva, mort l'any 1536 i un dels dos fills del primer comte d'Oliva, Francesc Gilibert de Centelles i de Queralt. Era un personatge ben conegut com a protector d'humanistes valencians, entre els quals hi havia Lluís Vives, que ell lloava per la seva erudició i el seu esperit classicista.

Serafi de Centelles fou també el constructor del palau comtal d'Oliva, una fastuosa construcció d'hibridació goticorenaixentista (destruïda cap al 1930). En les obertures hi havia arcs conopials i lobulats, motlluratge gòtic de

brancals, algunes ornamentacions renaixentistes en els caracanyols i guardapols dels arcs. Hi ha notícia del fill del seu cosí germà per la banda de la branca familiar dels Centelles-Calataiud, Gaspar de Centelles i de Montcada, que aplegà a Pedralba un cenacle d'erudits, entusiastes d'Erasme. Pel que fa a Lluís de Centelles, a partir dels seu inventari *post mortem* sabem que devia tenir interès per la lectura, ja que guardava nombrosos llibres al seu estudi del replà de l'escala principal. Una evidència més clara però, són els nous aires renaixentistes d'algunes de les decoracions en pedra del Palau, al retaule de la seva capella i a les medalles d'argent de la seva vídua, decorades *al romano*.

L'arquitectura que trobem és una arquitectura aferrada a la tradició, tant en les plantes com en els alçats i en les solucions constructives. Durant gairebé tot el segle es va limitar a continuar les mateixes tipologies i la major

La tercera façana exterior del casalici dels Centelles dona al carrer estretíssim del Pou Dolç. Aquí, la falta de perspectiva comporta també que la seva composició s'aturi pocs metres després.



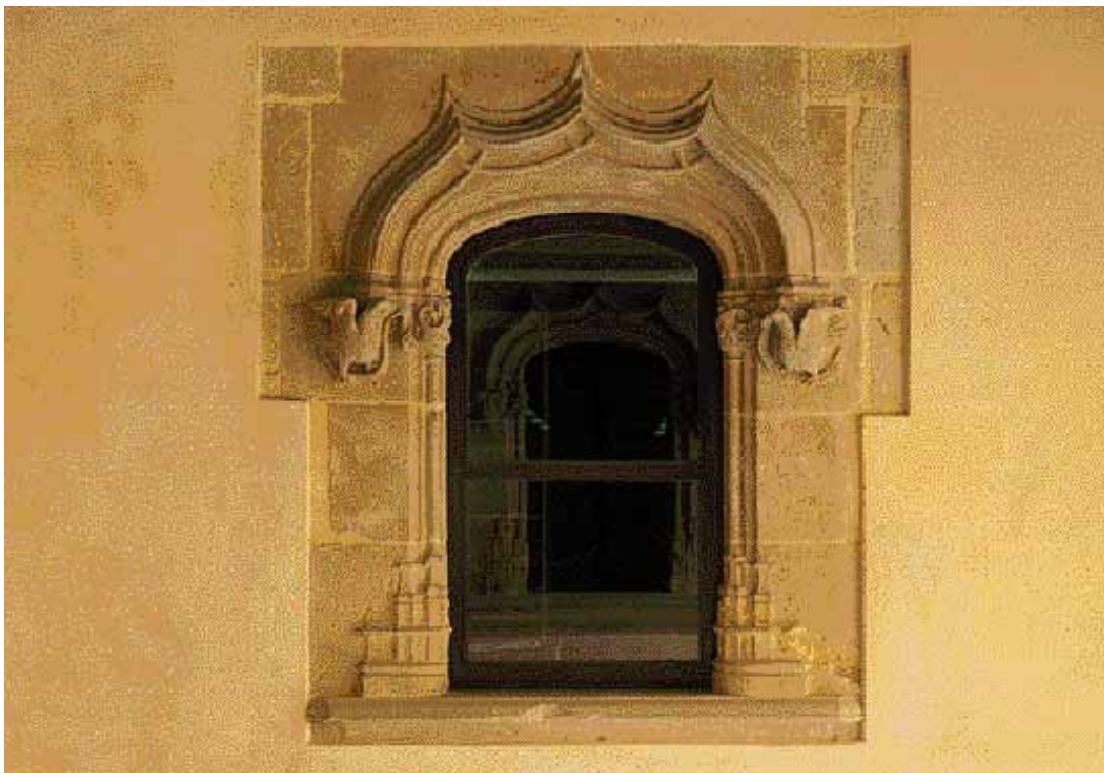


part de les morfologies ja habituals en els edificis gòtics anteriors. Potser aquesta actitud reticent, de contenció i modèstia ornamentals, s'hauria d'associar a la constant inclinació de l'arquitectura gòtica catalana a centrar-se més aviat en la problemàtica estructural, que normalment es resolgué amb gran austeritat decorativa. La decoració tardogòtica no es va extingir ni tan sols amb l'arribada de les novetats. L'assortiment de flora (fulles) i fauna (lleons, grius, bestions, àngels) que imposava el gust de l'època va conviure amb les noves figures *a la romana*.

L'aristocratisme dels edificis barcelonins anirà, doncs, més enllà del sensualisme del

nou estil i mostrarà una preferència per la contenció i l'elegància dels grans espais buits i llisos, i una moderació extrema en el decorat. Els elements ornamentals que qualifiquen el Palau Centelles mostren l'estat de l'escultura catalana i barcelonina del primer quart del s. XVI, una característica descadada de la qual és la fusió o hibridació de components de la tradició tardogòtica local amb d'altres inspirats en els nous repertoris decoratius del Renaixement. Des de 1515, aproximadament, s'incorporen a l'arquitectura catalana les noves morfologies renaixentistes. No es tracta d'un trencament amb els sistemes constructius o els esquemes compositius i ornamentals de la tradició immediata, sinó un procés

La porta mig oberta és el breu trànsit fosc cap a la llum del pati central al voltant del qual s'articula tot el casalici.



A banda i banda del vestíbul d'entrada al Palau, sobre cadascuna de les portes que antigament permetien l'accés a dependències de servei, com ara magatzems o carboneres, hi ha dues finestres esculpides amb motlluratge convencional amb exemples de bestiar medieval a les mènsules que sostenen el guardapols mixtilini.

Un cop al vestíbul, la visió del pati queda ordenada pels arcs rebaixats, d'ansa-paner, alineats al llarg del mateix eix compassat per l'alternança de llum i ombres.

de superposició de dues poètiques que ningú creia excloents. La nova moda *a la romana* venia importada des de França i, excepcionalment, per artistes com Bartolomé Ordóñez, l'escultor de Burgos que decorà una part del cor i rerecor de la Seu de Barcelona, després d'una llarga estada a Itàlia.

LA DECORACIÓ ESCULTÒRICA AL PALAU CENTELLES (S. XVI)

Les finestres són ojivals; conopials, les de la planta baixa; amb llinda, les de l'entresol; amb el típic arc escarser del gòtic tardà, les del principal, i polilobulades, les altes, amb guardapols estintolats en culs de llàntia esculpits. Aquests finestrals de traça gòtica van ser convertits després en balcons. Per damunt d'aquesta planta, hi ha una tercera, amb finestres més petites, que s'anticipa al coronament d'arquets apuntats, adherits el segle passat, obra d'alguna restauració. Aquest esquema es repeteix a les tres façanes.

La porta principal dóna pas a un vestíbul o entrada, provist a banda i banda de dues habitacions o porteries. D'aquí s'arriba al bell mig d'un pati central de planta quadrangular. Simples finestrals conopials i coronells ornent les façanes interiors d'aquest pati.

L'escalinata de la planta noble apareix incorporada a una de les crugies amb quatre arcs apuntats, estintolats en tres columnes i dues mènsules. Aquest model es troba semblant o igual en edificacions més antigues (Hospital

de Lleida, Palau del Rei al Monestir de Santes Creus) i serveix de model a la major part de les cases nobles dels segles XVI al XVIII, del qual és una mostra l'escala del Palau Dalmases, al carrer de Montcada.

Una part dels elements ornamentals són de factura moderna i algunes obertures han estat canviades de lloc durant els segles XVIII i XIX. Les decoracions en pedra qualifiquen exclusivament portes i finestres, a més de l'escala principal.

El pati és l'espai de "representació" i, per tant, és el que presenta més riquesa ornamental. De la façana sud, la galeria de solana és, amb tota probabilitat, una invenció moderna. De les tres finestres de la planta noble, només la central perdura en l'emplaçament primitiu. De les dues finestres en forma d'arc conopial, només és original la que té capitells de pedra, però segurament traslladada d'un altre lloc. La finestra-balcó central, geminada d'arcs conopials, en la tradició de les coronelles gòtiques, ha perdut el mainell que la migpartia (l'actual és un afegit modern). El motlluratge dels brancals, de les impostes i dels arcs és gòtic. El guardapols, de perfil mixtilini, presenta mènsules amb forma de bustos acarats de guerrers, motiu que apareix també a les façanes exteriors. De la façana est, l'única obertura que pertany al seu lloc és la del balcó de la planta noble, situat a l'esquerra, encara que totalment refet i sense cap element escultòric. Les finestres del pis superior imiten una tipologia antiga en forma d'arc conopial, però



segurament no són de l'època de construcció de l'edifici. A la façana nord no es conserva l'organització primitiva perquè a les acaballes del s. XIX s'hi superposà l'airós pòrtic de tres arcades sobre esveltíssims pilars de ferro (amb capitells neogòtics) que suporta un cos d'edifici afegit, obert al pati també per tres finestres neogòtiques. Els elements originals són el gran portal que comunica el vestíbul amb el pati (és un arc rebaixat, d'ansa-paner, de llum més gran que el portal forà i amb el motlluratge gòtic, en què destaquen els capitells amb fulles de card), i també les portes dels dos estudis de l'entresol i la finestra-balcó de la planta noble. El motlluratge i els guardapols són tradicionals, mentre que la decoració de les petites mènsules, acarades simètrica-

ment, palesa un primer intent d'assimilació, encara molt tímid, del vocabulari renaixentista. Els caps de querubí, les fulles i els bustos (un de masculí, l'altre de femení) són el producte d'un llenguatge naturalista idealitzat, característic del Renaixement, menys realista o detallat que la tradició gòtica.

La porta de l'estudi de la dreta té un arc lobulat amb arquivoltes motllurades ben característic del gòtic tardà, però amb bustos femenins a les mènsules d'incipient adhesió al llenguatge renaixentista. En canvi, el portal de l'estudi principal és absolutament gòtic, a banda de l'escut que el corona. Es un arc lleugerament rebaixat, amb esplandit, i d'arquivoltes motllurades. El tanca un guarda-

El pati retalla un quadrat al cel, esdevenint així el centre lluminós de tot el casalici.



pols mixtilini, amb el coronament pla perquè segurament s'havia previst com a suport del gran escut superior. Les mènsules ofereixen decoració vegetal, de fullaraca entrellaçada, amb algunes flors i aglans esparsos, a la qual l'imaginaire afegeix algunes mostres de fauna gòtica (caragols, aus, etc).

Al vestíbul, l'espai que separa la façana principal del pati, s'obren dues portes i dues finestres esculpides amb motlluratge convencional (brancals, arquivoltes, guardapols mixtilini) i, a les mènsules, exemples de bestiar medieval.

A la façana oest, que incorpora l'escala principal, alguns elements decoratius han desaparegut o han estat refets. El guardapols semicircular del finestró ha estat suprimit. El del portal, que en origen permetia l'accés a l'estable, ha estat reconstruït. La golfa s'obre ara al pati per dues finestres idèntiques, tot i que la de la dreta és posterior al 1928. L'altra està segurament al seu lloc original (arc conopial amb capitells vegetals). En època recent s'hi ha afegit la finestra moderna del pis superior.

El primer tram de l'escala fou refet en ocasió de la nova galeria. La gran fornícula del segon replà, que allotja una escultura de Rossend Nobas Ballbé –un patge amb gos– de l'any 1880, exhibeix guardapols i motlures amb bustos de guerrers de factura moderna, tot de guix, que imiten altres originals de la casa. Les dues finestres rectangulars de l'escala, bé que originals del s. XVI, hi foren traslladades proba-

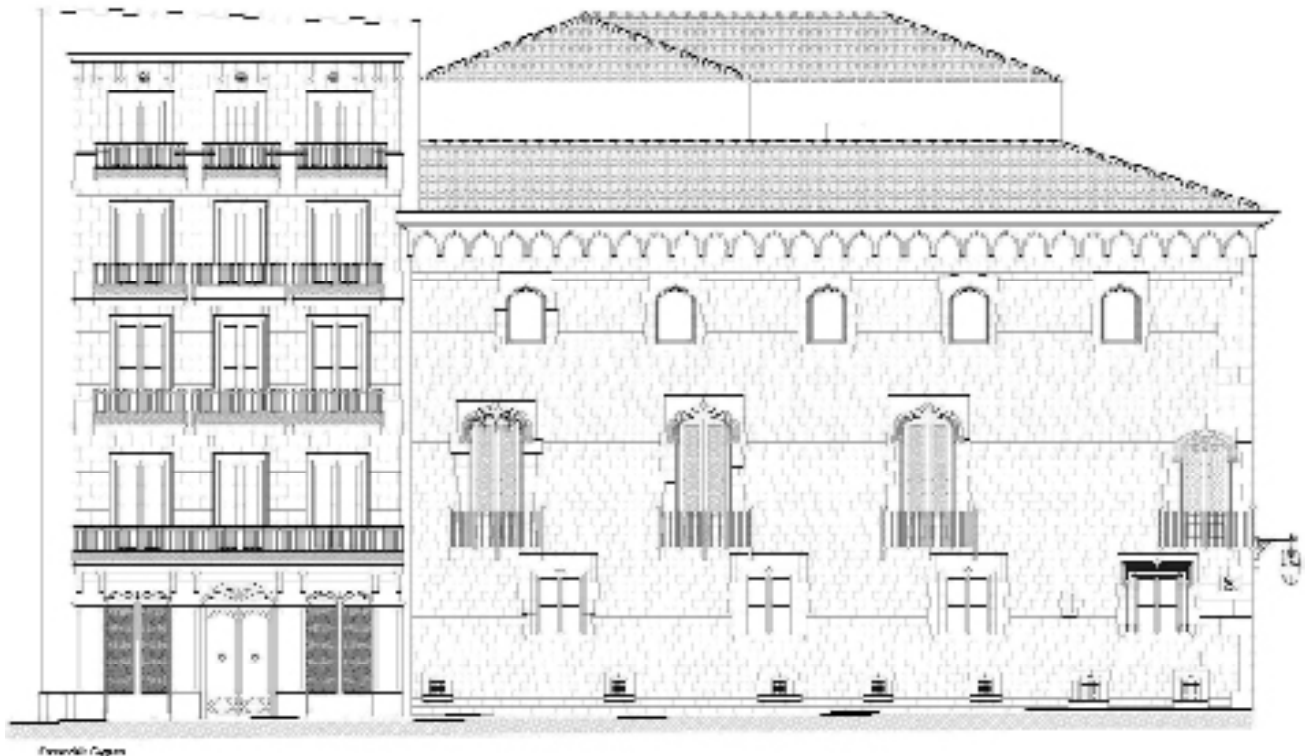
blement de les desaparegudes façanes de la part posterior de l'edifici. Per tipologia i per decoració, les dues finestres s'ajusten al costum tardogòtic, però el tractament formal dels dos àngels de la finestra de la dreta (un amb un llibre, l'altre amb un filacteri) palesa un apropament al sistema renaixentista.

L'escala principal està inclosa en una crugia tangencial al pati en el tram principal de l'escala i és de tipologia gòtica. Queda coberta per un magnífic enteixinat de fusta que sembla original (tot i que hi ha indicis d'alguna adaptació en relació als murs del pati) perquè recorda en la seva execució al que hi ha a l'estudi que dóna al primer replà. Els enteixinats eren sens dubte uns altres àmbits de gran elaboració ornamental i mestria en la construcció d'aquests nous casalicis urbans de la Barcelona del s. XVI. Així, per exemple, hi ha notícia de l'autor dels enteixinats de fusta de la Casa Gralla, Antoni Carbonell. Són originals el segon tram i la naia, amb les corresponents baranes i les quatre arcades ojivals que es recolzen sobre els capitells de tres pilars gòtics motllurats i sobre dos culs de llàntia esculpits, un a cada mur perpendicular al llit de l'escala. Els pilars són d'alçada desigual perquè es volia mantenir un mateix nivell d'imposta per a tots els arcs. La barana presenta motlures que s'imbrinquen amb les que dibuixen les bases dels pilars. Els tres capitells, de frondosa fullaraca que no amaga del tot la presència d'altres motius, són de disseny gòtic, però incorporen –almenys els dos centrals– *putti* despallats de vocació renaixentista, combinació que es pot trobar en obres més tar-

danes, com els capitells del pati de l'Ajuntament de Barcelona.

Pel que fa a l'interior, els elements ornamentals en pedra han desaparegut quasi del tot, llevat d'una finestra-balcó d'escàs interès artístic, transformada en porta per permetre el pas al jardí elevat des de la sala principal, i d'una porta tardogòtica –amb perfil d'arc lobulat– que s'ha descobert al vestíbul, paredada, i que antigament servia d'accés a l'habitació que contenia una escala per pujar al pis superior. Un dels balcons es traslladà a la façana exterior del carrer dels Gegants on encara es conserva, mentre que no és impossible que algunes finestres fossin transferides al pati.

Les façanes destaquen per la seva horitzontalitat, la manca d'un eix vertical de simetria ben definit, l'ordenació força irregular de les obertures, el predomini de panys de mur llisos, la tendència a la simplicitat escultòrica (limitada al motlluratge i a les obertures) i l'acabament en cornises horitzontals (que solen amagar l'arrencada de les teulades). La decoració escultòrica, que només s'observa a les dues façanes més importants, es localitza a les mènsules dels guardapols dels dos registres d'obertures més importants, a l'entresol i a la planta noble. La façana de la Baixada de Sant Miquel presenta quatre finestres a l'entresol i quatre balcons a la planta noble. Com sempre, el motlluratge dels brancals és de disseny gòtic. Les finestres



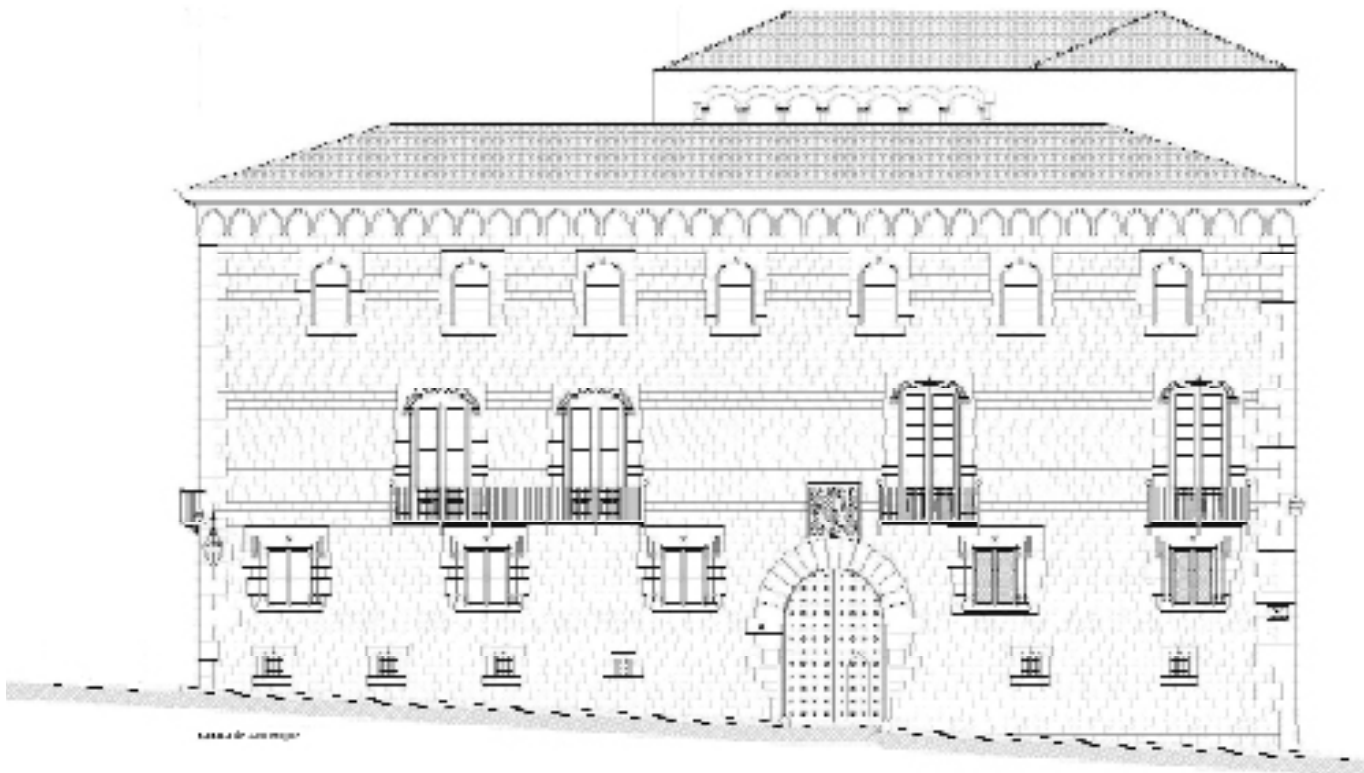
amb esplandit de l'entresol tenen forma rectangular i presenten guardapols mixtilini, quasi recte, si no fos per la part aguda central, i escultura de talla a les mènsules. Pel que fa als balcons l'esquema és similar. Són obertures en forma d'arc molt rebaixat, amb una motllura arrodonida que presenta una petita mènsula –ornamentada amb talla vegetal o un capet de querubí i el guardapols que dobla la forma de l'arc, llevat del coronament lleugerament apuntat– i acaba amb mènsules esculpides.

La façana del carrer dels Gegants és similar a l'altra façana però amb menys decoració escultòrica. De les quatre finestres de l'entresol, tres han perdut l'ornamentació, ja que han estat

refetes en ocasió de la restauració de l'edifici. Els balcons de la planta noble són idèntics als de l'altra façana, llevat les mènsules del guardapols, que prenen forma vegetal. L'excepció correspon al primer balcó des de la cantonada, una mica més baix i que té l'intradós lobulat; presenta quatre lòbuls, cadascun trevolat, i tres capets de nen a les interseccions dels lòbuls. Una decoració similar perdura en algunes finestres reaprofitades d'una de les cases dels Centelles a Santa Coloma.

Seguint sempre les descripcions i valoracions de Marià Carbonell, els dos grans escuts que coronen la porta de l'estudi sota l'escala principal i la porta d'accés a la planta noble són les

Aixecaments de les façanes del estat actual del Palau Centelles



Al basament d'aquestes columnes de ferro forjat s'identifica fàcilment el rastre del motlle i de la seva procedència.



mostres escultòriques més monumentals de la casa, les de més qualitat i les més indiscutiblement renaixentistes, i cal catalogar-les entre els exemples més primerencs de l'escultura renaixentista a Catalunya. Aquests dos grans escuts sobresurten no només pel seu classicisme sinó també per la seva delicadesa d'execució, sempre en relació al conjunt d'escultura aplicada de la resta de l'edifici. D'una qualitat semblant és l'escut del portal forà, amb decoració més moderna (les cornucòpies). La composició dels escuts de l'escala és inèdita al Principat, cosa que fa pensar en un escultor foraster.

L'imaginaire francès René Ducloux, que apareix esmentat al seu últim testament a Barcelo-





Els elements originals de la façana nord del pati central són el gran portal que comunica el vestibul amb el pati, les portes dels dos estudis i la finestra-balcó de la planta noble. A les acaballes del segle XIX s'hi superposà l'airós pòrtic de tres arcades sobre esveltíssims pilars de ferro i capitells neogòtics que suporten un cos d'edifici afegit.







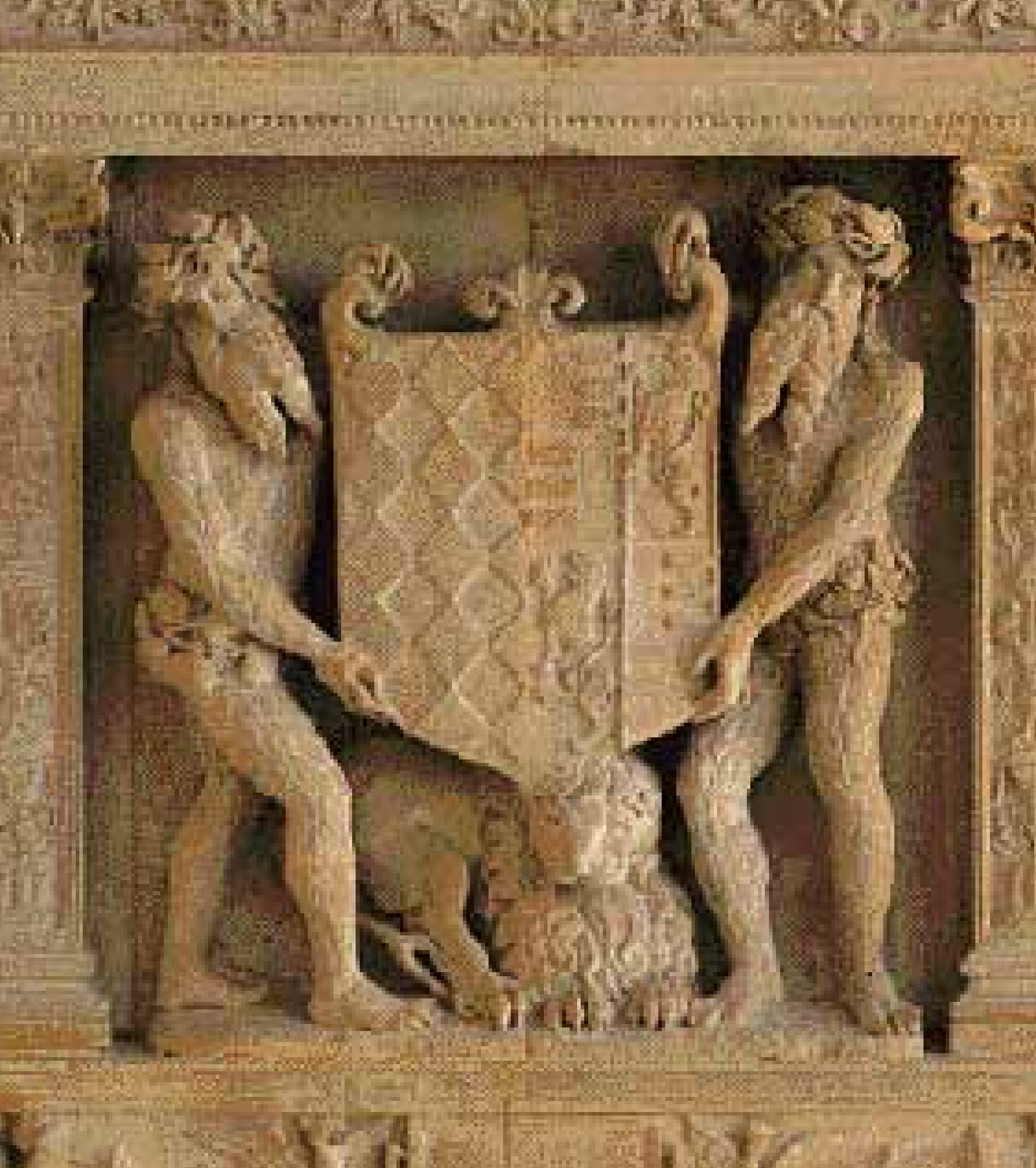
na, el 12 de novembre de 1519, com el mestre de cases Raynerius del Clous, natural de Tours, va ser contractat, juntament amb el mestre de cases Gabriel Pellicer, per realitzar el portal de l'església de Sant Miquel, aleshores a tocar del Palau Centelles. Com intuïa Duran i Sanpere, els mestres Pellicer i Mateu foren els responsables de la part arquitectònica, mentre que Ducloux és l'autor de les pilastres decorades amb grotescos i de les imatges –el Sant Miquel i dos arcàngels destruïts l'any 1936, dos angelets que sostenen l'escut dels Descolls conservat *in situ*. La façana de Sant Miquel és una de les primeres obres d'hibridació gòticorenaixentista a Barcelona i presenta detalls que retrobem als dos escuts del Palau Centelles i que permeten atribuir-li l'autoria. De fet, en l'esmentat testament de l'imaginaire René

Ducloux, consta que el noble Lluís de Centelles li devia quinze sous “per feyna quam sibi feci”.

La cultura visual de Ducloux havia de ser només indirectament italianitzant donat el seu suposat origen francès. Observant l'estructura compositiva dels escuts del Palau Centelles es poden establir relacions amb molts exemples de solucions que es difonien a França per resoldre fornícules o coronaments sumptuosos de finestres. Detalls com les volutes invertides, les columnetes balustrades o els repertoris de grotescos són executats al Palau Centelles amb una raonable tècnica escultòrica i una gran assimilació dels nous gustos renaixentistes, tant pel que fa a l'artista com al client i constructor del casal dels Centelles.



A la banda est, un tram d'escala permet d'accedir a un dels dos estudis situats a l'entresol. La porta d'aquest és un arc lobulat amb arquivoltes motllurades. Si bé l'arc és característic del gòtic tardà, els dos busts femenins a les mènsoles són un exemple de la incipient adhesió al llenguatge renaixentista, que podem observar a tot el Palau.



II. PROPIETAT I HERÈNCIA: LES SUCCESSIVES TRANSFORMACIONS

Sota les esveltes arcades noucentistes i al primer replà de l'escala que porta fins a la planta noble, hi ha el portal gòtic de l'estudi principal, coronat per un magnífic escut heràldic treballat a la romana.

I. Transformació del llegat

CREIXEMENT I EVOLUCIÓ (S. XVI i S. XVII)

OBRES I REFORMES (S. XVIII i S. XIX)

Al s. XVII, el casalici de la Baixada de Sant Miquel no era la residència habitual dels Centelles. Això explicaria l'escassa alteració de l'estructura de la construcció. Així, a inicis del s. XVIII, la casa Centelles devia mostrar encara un aspecte força similar a l'original. El cadastre de l'any 1716 descriu una casa amb planta baixa, pis noble i un segon pis format únicament per una porxada i tres estances. El propietari de la casa en els anys vint, Francesc de Blanes, va adquirir, l'any 1728, per títol d'establiment un terraplè adjacent propietat del capítol de la Seu de Tarragona amb la fina-

litat de realitzar una petita edificació. En els inventaris consta que tant ell com el seu fill van ser-hi residents habituals.

Es va construir un nou pati interior a l'antic jardí, al voltant del qual s'articulà un nou cos edificat amb tres dependències des de les quals s'accedia a les comunes, construïdes en l'esmentat terraplè. A la mateixa part meridional, la part restant del jardí existent entre el pati de nova construcció i el carrer dels Gegants es va cobrir parcialment amb volta, definint un terrat transitable al qual s'accedia tant desde les dependències del nou cos com des de les estances que afrontaven amb el carrer dels Gegants. D'aquesta manera va quedar configurat com a jardí elevat.



Hi hagué una redefinició dels espais de la planta noble, a partir de la creació d'una cambra-distribuïdor situada al cap de l'escala principal, mitjançant la compartimentació de la gran sala del s.xvi, que permetè l'accés a les dependències del nou cos construït. La sala principal de la planta noble esdevingué un espai de planta aproximadament quadrangular amb obertures als dos patis de la casa i disposà d'un enteixinat de fusta situat al nivell del forjat original de la casa. Aquesta sala seguia les dimensions del pati i en cert sentit indicava el desplaçament del centre de l'edifici del pati a la gran sala de celebracions, que es convertí així en el nou cor d'un palau que creixia per la banda meridional.



La façana oest incorpora l'escala principal de tipologia gòtica. Són originals el segon tram i la naia amb les corresponents baranes.







El gran enteixinat que corona la sala principal del casalici dels Centelles està suspès d'una sòlida estructura de fusta que ocupa tota l'alçada de la segona planta. La secció dibuixada mostra la complexitat de les motlures i ornamentació dels seus cassetons.



Secció de les motlures de l'enteixinat

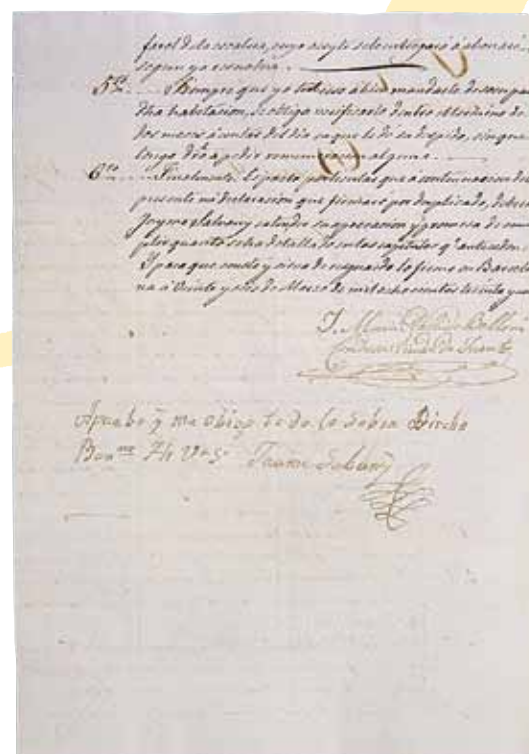
Reproduccions fotogràfiques del document on l'administrador Josep Corriols descriu el Palau Centelles a Adelaida Belloni, així com un plànol i el cost dels treballs que calia realitzar per a la seva habilitació.
Data: 20 de febrer de 1819

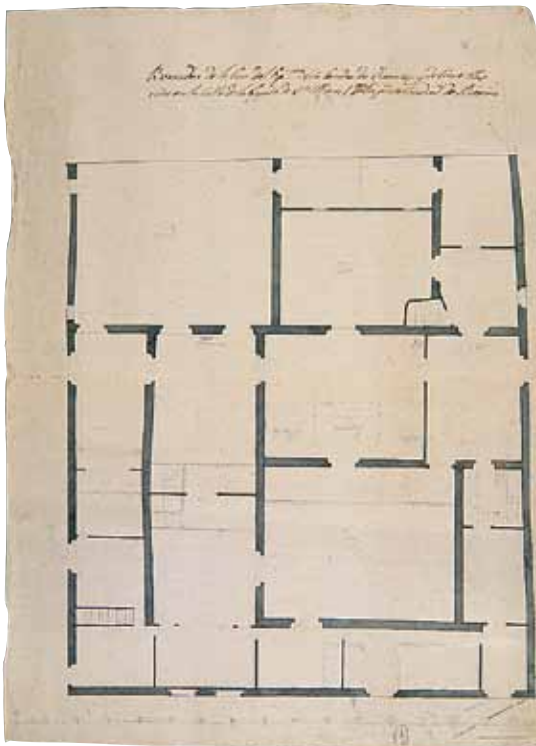
El motiu ornamental que es repeteix és el nou escut dels Blanes, que s'acabaven de sumar al llinatge dels Centelles-Carròs. Una altra vegada, la incorporació d'un nou origen genealògic és motiu de transformacions globals de l'edifici i de redefinició dels seus espais més emblemàtics i representatius.

L'espai on s'amaga el desplegament estructural que suporta l'enteixinat es desenvolupa per la banda del carrer dels Gegants i de la Baixada de Sant Miquel en un segon pis. Aquesta planta no suposa la remunta de l'edifici sinó únicament la construcció d'uns nivells de forjat que subdividien l'alçada de l'antiga planta noble. Aquest nou nivell s'evidencia a la façana a través de l'obertura d'un segon registre de finestres sota la cornisa de l'edifici.

Als XIX., després d'un període d'abandonament, un pressupost d'obres de l'any 1802 ens parla de l'ensorrament d'alguns forjats i dependències i dels efectes de l'ocupació de la casa per la guerra del francès, que agreujà la situació. Documents dels anys 1815 i 1819 mostren la necessitat de realitzar reformes.

El document redactat per l'administrador dels comtes de Centelles, Josep Corriols (1819), que residia en part del pis principal de la casa, descriu com era l'edifici realitzant un itinerari. L'estructura es hereva de la configuració definida al s. XVIII (plànol Veclus d'identificació dels espais de la planta noble segons la descripció de Josep Corriols de





l'any 1819 i un plànol atribuïble a Francesc Mestres del 1815.)

Les actuacions sobre el Palau en aquell moment es van concentrar a la zona ocupada originàriament pel jardí posterior. Es va realitzar l'obertura d'una porta al carrer dels Gegants per sota de la volta del jardí elevat que estava connectat amb la planta noble i que segons consta en els documents, tenia sis tarongers i alguns arbustos. També es van obrir alguns balcons orientats a la Baixada de Sant Miquel que estaven tapats en aquell moment. Segons que es dedueix de les descripcions, l'edifici estava cobert en el segon pis, part amb terrat pla i part amb teulada, i només tenia una alçada d'un pis en les tres habitacions que rodegen el segon pati.

Ref. Ministerio de Educación, Cultura y Deporte. Archivo de la Corona de Aragón. (A.C.A. DIVERSOS, Fondos Patrimoniales, Centelles-Solferino. CENT - 6)

Compte de lo que ha estat en feu la Abbrassie
 Les Hirs d'Avant Sabany d'Avant en Cas de l'Or
 Comte de Tassar, d'Avant de l'Or de St. Miguel
 Comte de Tassar de St. Miguel de l'Or de 1812

Per la Casa Nova, Regala y una Xopana	15-16-6
Per les murals de Casa y Menchaca	24-18-9
Per la Torre	50-12-6
Per la Muntanya	31-13-9
Per les Hirs de St. Miguel	7-14-0
Per la Vidria de St. Miguel de l'Or	4-10-0
Per la Torre	10-10-0
	<u>235-7-0</u>

Fins que es va produir la primera reforma seriosa del s. XIX, només consta la realització d'obres menors i el lloguer de determinats àmbits a tercers.

Els primers anys del s. XIX coincideixen amb l'entrada a Catalunya de la revolució industrial i per tant amb l'arribada de la fosa de ferro (cap al 1830) i el seu ús en la construcció. El fenomen urbanístic dominant fou el desenvolupament de Barcelona, que gairebé havia doblat la seva població entre el 1821 i el 1848. La indústria va donar la tònica a la ciutat creixent, i el 1860, la demolició de les muralles afavorí l'extraordinària creixença de la ciutat nova.

Reproduccions fotogràfiques del projecte de Josep Oriol Mestres per al Saló de la Societat Filharmònica que tenia la seva seu al Palau Centelles. Façana del carrer de la Baixada de Sant Miquel; planta del saló, secció i alçat interior on es pot veure la seva decoració.
 Ref. AHCB. Arxiu Històric de la Ciutat de Barcelona.

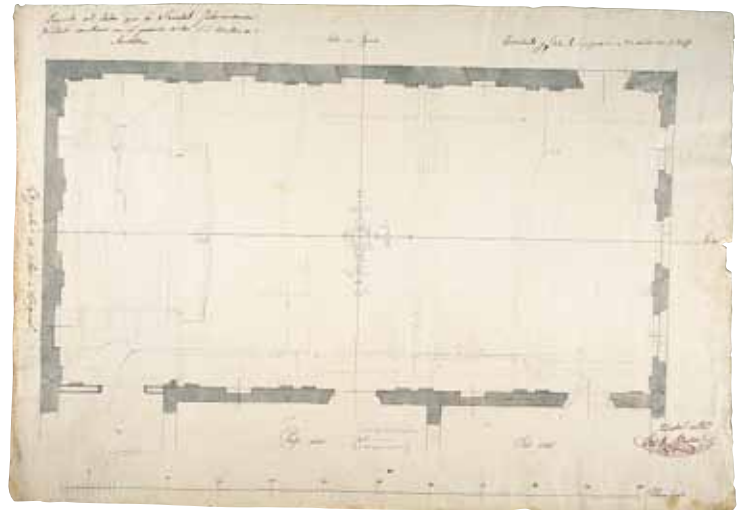
L'Exposició Universal a la Ciutadella el 1888 marcà la fi de la petita ciutat provinciana i el començament de la gran ciutat cosmopolita. En aquells moments, entre 1800 i 1888, la casa urbana típica barcelonina és la planta baixa amb botigues i quatre pisos amb les obertures externes en forma de balcons units per impostes. Els pisos són de bigues de fusta i revoltons. La coberta és un terrat format per una solera sobre envanets. Les golfes es ventilen per uns

espiralls a la part alta. Les baranes dels balcons són de ferro, primer forjat i després fos, o bé de "floreig" o passamà prim que es presta a ornaments més complexos.

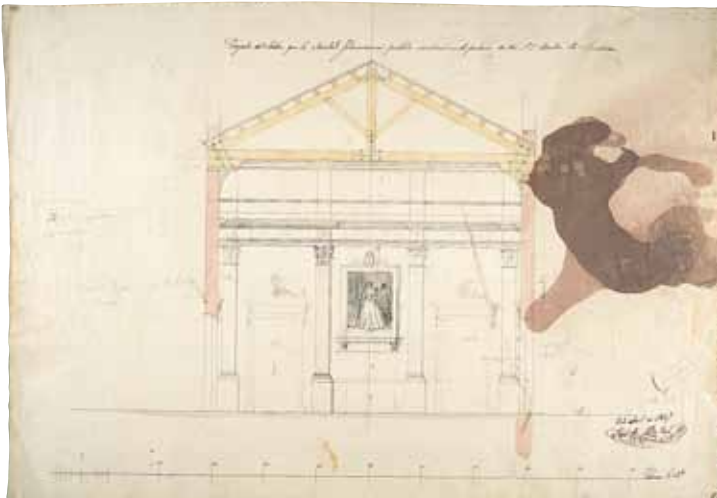
Arquitectes vinculats a la mentalitat tradicional allargaven la influència francesa de finals del s. XVIII amb el seu academicisme, mentre que els arquitectes i mestres de cases progressistes aspiraven a la puresa neoclàssica que es veu a



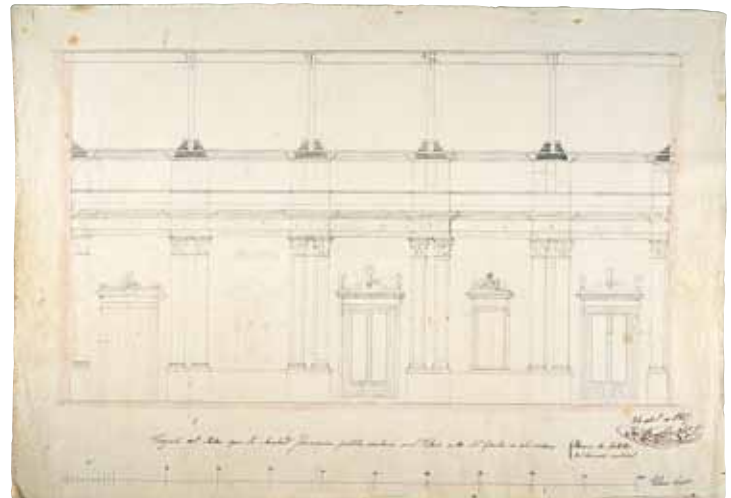
Mestres, J.O. Palau Duc Centelles. N° inventari: 3724



Mestres, J.O. Projecte saló. N° inventari: 5662



Mestres, J.O. Sociedad filarmònica. N° inventari: 5663



Mestres, J.O. Sociedad filarmònica. N° inventari: 5664

la Llotja i a les cases porticades d'en Xifré (en les quals trobem els primers elements decoratius en ferro fos del país, el 1836). També al segle XIX, la faceta més important d'un romanticisme arquitectònic va ésser el neomedievalisme, alimentat per la mateixa voluntat de ressucitar el passat que va portar a la restauració dels Jocs Florals (1861) i al disseny de la Universitat de Barcelona per Elies Rogent, amb línies romàniques.

REFORMA DE JOSEP ORIOL MESTRES PER A LA SOCIETAT FILHARMÒNICA L'ANY 1847

La designació de l'edifici com a nova seu de la Societat Filharmònica de Barcelona es va realitzar a instàncies de la comtessa Maria Concepción Pignatelli i el projecte de reforma va ser realitzat per l'arquitecte Josep Oriol Mestres (autor, juntament amb August Font, de la façana neogòtica de la Catedral), tots dos membres de la mencionada societat. Calia construir una gran sala de concerts que permetés la presència de 600 persones. Va ocupar la totalitat de les dependències del costat oriental de l'edifici. Tot decorat i pintat amb gust, amb elements ornamentals neoclàssics i ple de simbologies musicals, amb un escenari pels concerts i amb il·luminació amb gas, aquesta intervenció recuperà l'alçat original del pis principal, tot eliminant els forjats del primer pis i disposant una nova coberta amb una encavallada de fusta. Aquesta sala es fa visible segons el projecte de setembre de 1847 a la

façana de la Baixada de Sant Miquel amb un coronament de la sala d'estil neoclàssic amb enteulament i frontó del qual no s'ha conservat cap evidència estructural.

L'antiga sala noble esdevingué el vestíbul de la Sala de Concerts i el jardí elevat va ser utilitzat com a ampliació de la mateixa sala mitjançant elements no estructurals, sostres de tela, addicions de parets en perspectiva, etc. El 22 de desembre de 1847 es va inaugurar el nou saló de concerts amb la interpretació de la cantata *El progreso del genio*, amb música d'Antoni Rovira i lletra de Víctor Balaguer. La comoditat dels carruatges, que podien travessar el solar de la casa (cosa que va obligar a eixamplar l'entrada i rebaixar el nivell del terra amb la consegüent adequació de l'escala a la nova cota de paviment), i el fet que als pisos de la planta baixa i de l'entresol hi haguessin diferents cambres destinades al lleure, van fer del Palau Centelles una excel·lent i comodíssima Seu de la Música.

Pel que fa a les façanes, hi va haver alguna variació d'obertures i la construcció dels dos balcons de la Baixada de Sant Miquel.

REFORMA DE FELIP UBACH L'ANY 1863

A la mort dels seus pares, Manuel Llanza i Pignatelli era representat, degut a la seva minoria d'edat, pel seu oncle i tutor Rafael de Llanza, vinculat a les obres de la segona gran

reforma del segle XIX, dirigida per l'arquitecte Felip Ubach, l'any 1863.

En aquesta intervenció no s'actuà a l'interior de l'edifici. Bàsicament s'actuà en la remodelació de la façana del carrer dels Gegants, obrint tres portes a la planta baixa (que va suposar l'eliminació de tres de les quatre finestres de l'entresol) i un balcó (segurament traslladat de la façana que donava al jardí elevat) a la primera planta regularitzant la façana i mantenint l'equidistància entre els altres balcons.

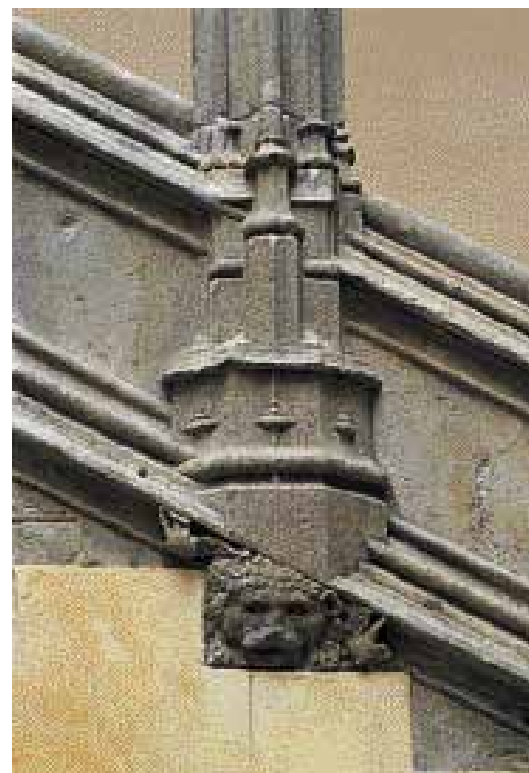
L'actuació, però, de més impacte fou l'aixecament d'un edifici d'habitatges de planta

i quatre pisos a la zona que ocupaven el jardí elevat i el segon pati del Palau. Es tractava de l'arquitectura típica de la primera meitat del segle XIX, amb tres portes a la planta baixa i tres balcons als pisos superiors i mantenint l'estructura de l'antic pati del s. XVIII. Aquest edifici sempre serà considerat, en relació al casalici dels Centelles, com un edifici annex, tot i que en l'actualitat es busca la completa connexió a nivell de forjats, a fi d'ampliar la superfície útil de les dependències del Palau.

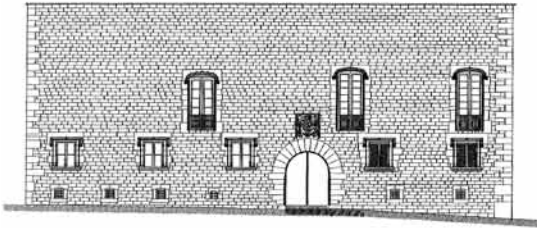
També es va aprofitar per construir una edificació formada de planta baixa i un pis amb balcó situada a l'extrem del carreró del Pou Dolç.

— 52

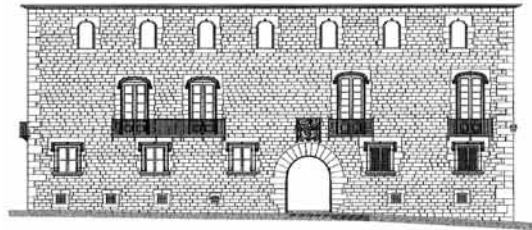
La barana del segon tram presenta motllures que s'imbrinquen amb les que dibuixen les bases dels pilars. En els dos pilars centrals, s'hi tallaren en relleu dues bèsties, un drac i un cap de lleó.



s. XVI

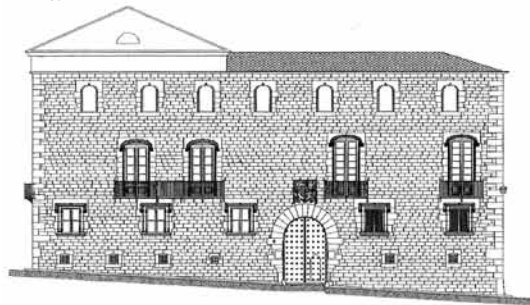


s. XVIII

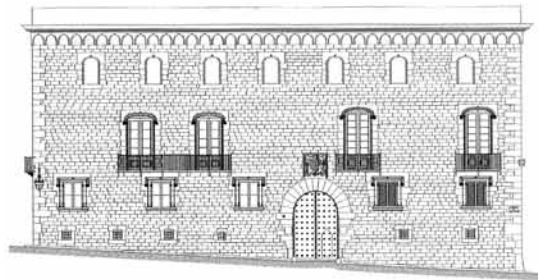


Hipòtesi de l'evolució històrica de la façana del carrer de la Baixada de Sant Miquel.
Ref. Veclus, S.L.

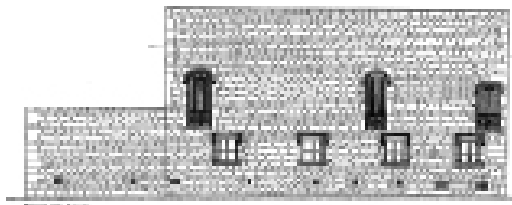
c. 1847



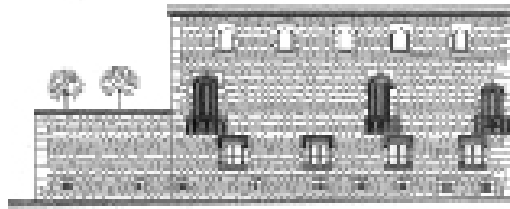
c. 1871



s. XVI

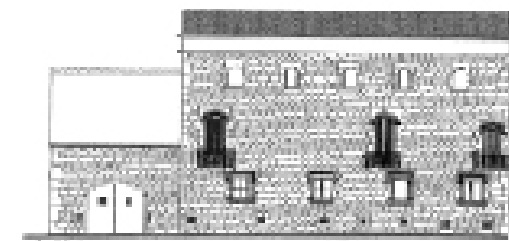


s. XVIII



Hipòtesi de l'evolució històrica de la façana del carrer del Gegants.
Ref. Veclus, S.L.

c. 1847

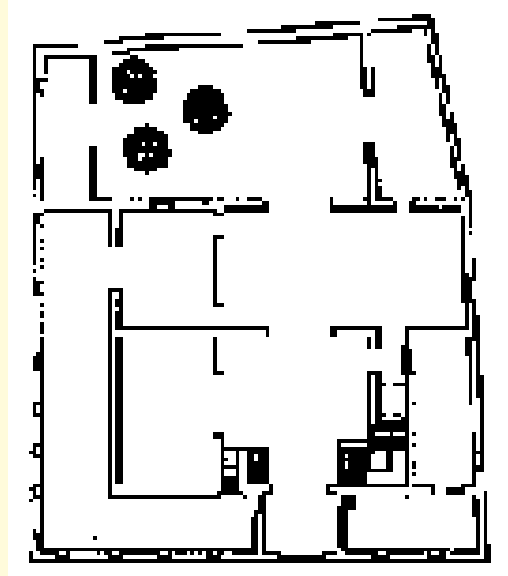


c. 1871

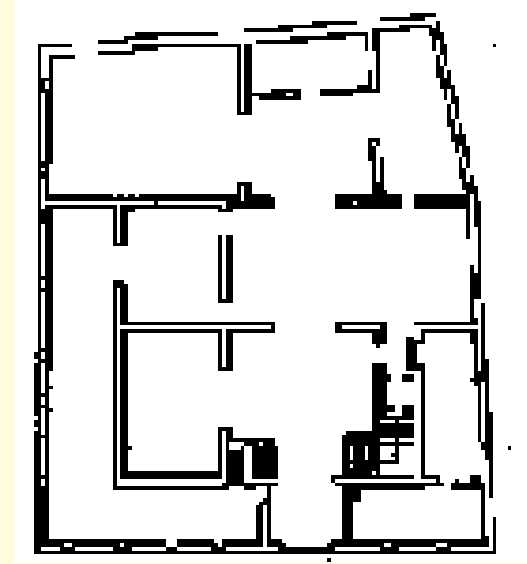


*Hipòtesi de l'evolució
de la planta baixa de l'edifici.
Ref. Veclus, S.L.*

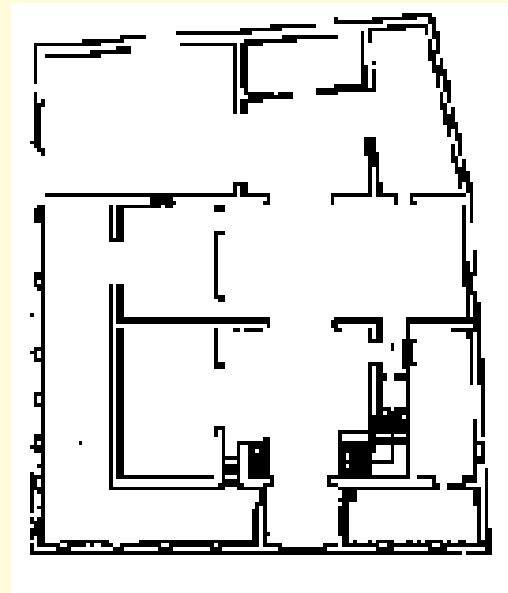
s. XVI



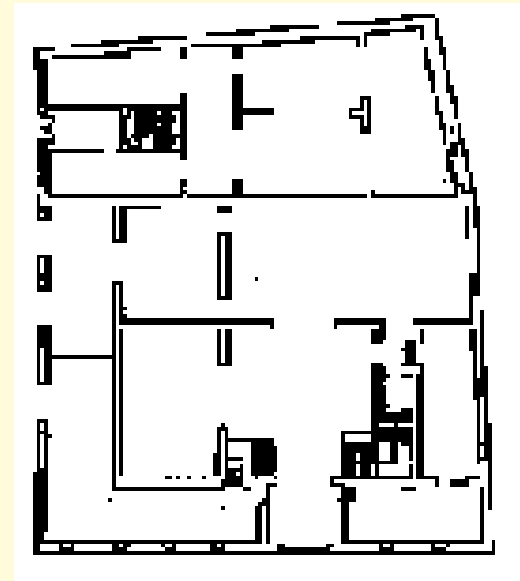
c. 1863



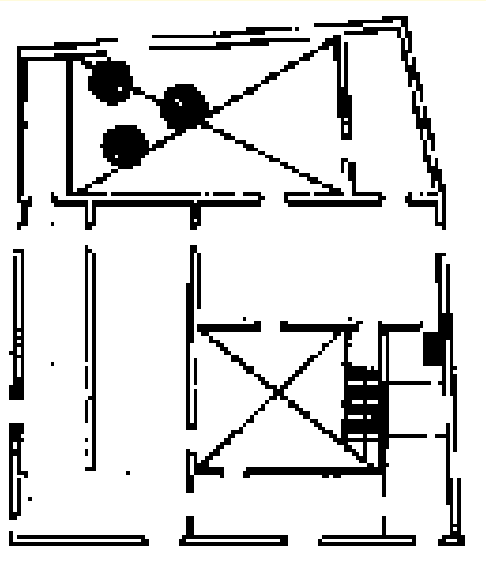
c. 1871



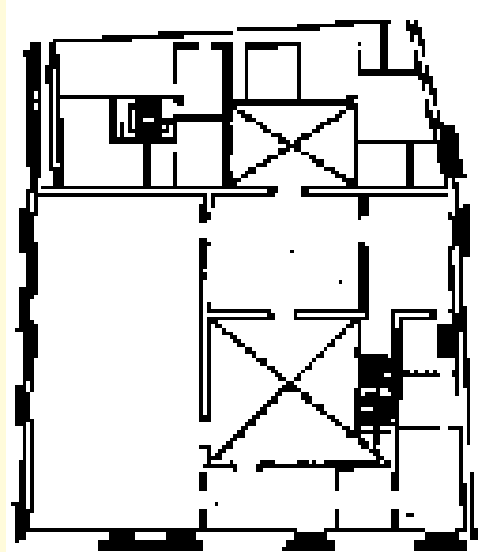
1999



s. XVI

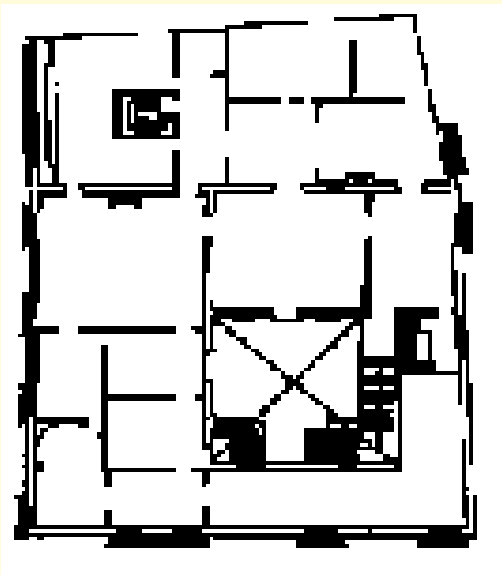


c. 1863

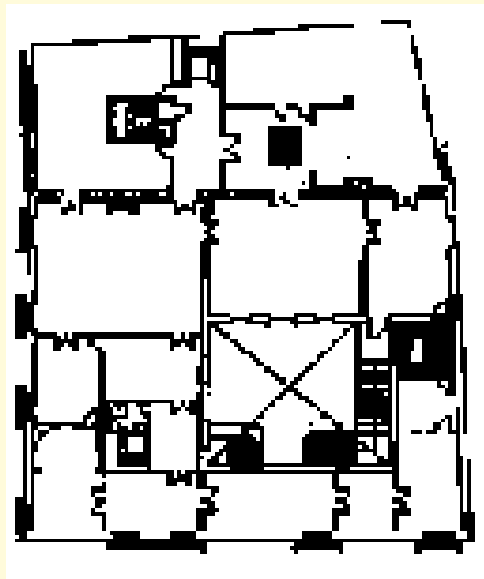


*Hipòtesi de l'evolució
de la planta noble de l'edifici.
Ref. Veclus, S.L.*

c. 1871



1999



REFORMA DE L'ANY 1871

A instàncies, també, de Rafael de Llanza, el mestre d'obres Josep Pellicer va dirigir treballs de gran abast a fi d'habilitar el Palau com a lloc de residència, si més no ocasional, per a Manuel de Llanza .

Les obres van consistir en la substitució a la planta baixa de la paret mestra que dividia en dos la crugia del front est del Palau per un sistema de suports amb columnes metàl·liques, forjats de bigueta de ferro i revoltó. La introducció del ferro en la construcció va marcar definitivament algunes de les característiques espacials de l'edifici.

Pel que fa a l'interior, es produí l'ampliació de la planta principal vers la part meridional. Això

suposà la reducció de les dimensions del pati interior, que es cobrí amb una nova claraboia, i la creació d'un saló, prolongació de l'antiga sala noble enteixinada del Palau. Tot i que al pis superior no hi havia cap dependència, es rebaixà el nivell del sostre d'aquesta sala amb la disposició d'un cel ras sostingut per uns tirants metàl·lics i una jàssera de gelosia reblo-nada. El tractament que se li fa és el d'un altre saló, amb una porta de vidres emplomats i diferents motius heràldics relatius a la família dels propietaris.

També es creà l'anomenat Saló dels Miralls, amb una decoració que ve determinada per la simetria de les obertures emmarcades per panells decoratius disposant falses portes als llocs convenients per tal d'aparentar unitat

Els tres capitells, de frondosa fullaraca i amb alguns motius com ara caragols o ocells, són de disseny gòtic, tot i que incorporen putti despallats de clara vocació renaixentista.



estructural. El sostre té decoració de motlures, estucs, plafons i mostra un acabat pictòric d'estil eclecticista, segons les tendències habituals del darrer quart del segle XIX.

La resta de dependències del pis principal en aquest front nord del carrer dels Gegants i la Baixada de Sant Miquel, es subdivideixen en alçat a dos nivells amb la formació d'un nou forjat i creant un seguit de dependències que mostren elements decoratius del mateix estil que els disposats al saló.

Una de les actuacions que més havien d'alterar el pati central inicial fou l'ampliació que es produí en aquesta reforma, de l'àmbit de circulació del costat nord del primer pis en direcció al pati, amb una galeria sostinguda per pilars

metàl·lics de fundició i arcs de maó i morter de tipus apuntat i rebaixat. Aquesta galeria permet la circulació vers les dependències de nova creació existents al segon pis del costat del carrer dels Gegants i de la Baixada de Sant Miquel. En aquest segon nivell es defineixen un seguit d'estances –salons i alcoves– que presenten les mateixes característiques formals que les altres estances remodelades.

En el coronament de la façana es va remuntar la cornisa per tal de col·locar la nova coberta, definint un nivell d'arqueries cegues de morter, mostra del neomedievalisme a què es feia referència abans.

Després d'aquesta important intervenció, van quedar pràcticament definides la forma i les



A la façana sud del pati hi ha una finestra-balcó geminada d'arcs conopials, de traçat gòtic, amb un escut amb les armories Centelles-Carròs al timpà, que havia de ser el primer que veia el visitant quan entrava al pati.







característiques del Palau Centelles en el moment d'arribar, els anys vuitanta del segle xx, a mans de la Generalitat de Catalunya. El Palau va ser residència dels propietaris durant les primeres dècades del s. xx. Es van fer petites obres de reforma els anys 1939 i 1940 a càrrec de l'arquitecte Puig Boada: la renovació de l'enteixinat de l'escala principal i la instal·lació d'aigua, llum i gas. El Palau Centelles va ser propietat de la família Llanza fins que el 1981 es va vendre a "La Caixa". Tot seguit, va ser llogat per la Generalitat de Catalunya fins que l'11 de novembre de 1987 va realitzar la seva compra-venda i adquisició definitiva.

2. Genealogia i heràldica

LLEGENDA I ORIGEN

DEL LLINATGE CENTELLES

Els orígens de gairebé tots els llinatges nobles són llegendaris i fruit de la imaginació dels seus narradors. L'historiador Esteve de Corbera, al servei de **Don Joaquim de Centelles-Carròs i d'Oms**, comte de Quirra i primer del Castell de Centelles, explica que la vila de Centelles té l'origen en un palau o residència d'esbarjo feta construir pel rei visigot Suíntila (+634), que li va donar el nom (la denominació llatina de Centelles és Scintillis o també Sentelias). Segons continua explicant Esteve de Corbera, al segle VIII, la vila va ésser reconquerida als sarraïns per l'imaginari cavaller franc Cotald de Craó (segurament una errònia interpretació del nom medieval Guadall), rebesnét d'un altre fictici personatge, el duc

de Borgonya i bisbe de Metz, Arnulf, al qual s'establí després que l'emperador Carlemany, el 25 de febrer de 792, li fes donació del castell i baronia, amb l'obligació per part d'ell i dels seus successors de portar sempre el cognom i les armes de Centelles. Donat que en aquella època encara no existien els cognoms ni l'heràldica no queda cap dubte que tot el document és una pura invenció i que, malgrat això, va ésser exhibit i considerat autèntic en alguns dels nombrosos plets interposats pels Centelles. El cert, però, és que la primera baula de la cadena genealògica dels Centelles es remunta a l'any 1041, quan un cavaller de nom **Guadall**, va comprar terres al terme del castell de Sant Esteve (dit de Centelles des de mitjan segle XIII). El primer individu que es cognominà "de Centelles" fou segurament el seu rebesnét, **Gilbert II de Centelles** (+ després del 1145). Besnéts d'aquest van ser Pere de Centelles (+1252), bisbe de Barcelona, i **Bernat II de Centelles**, que segons sembla, va acompanyar el comte-rei Pere I el Gran a la batalla de Las Navas de Tolosa. El seu nét, **Gilbert IV de Centelles**, baró de Centelles (+ 1294/96), es casà amb la pubilla Elisenda de Bellpuig, que li aportà en dot la domus de Bellpuig, i els castells de la Neda, el Brull, Castelladral i Castellnou de Bages. El seu nét, **Eimeric (I) de Centelles i de Montcada**, al testament que va fer el mateix any de la seva mort, el 1336, creà un vincle de successió agnàtica que fou causa de llargs plets familiars. A la mort de **Ramón de Cente-**



lles i de Montcada sense descendència, s'extingia la branca familiar que posseïa la baronia catalana i passà, degut

al vincle agnàtic, als Centelles valencians, en particular als barons de Nules (línia fundada per **Gilbert V de Centelles i de Bellpuig**, que va finir cap a l'any 1319). Per aquesta raó, els barons van mantenir la seva residència a València. És el cas de **Gilbert VI de Centelles i de Montcada** (mort l'any 1368) i de la seva muller Toda de Vilanova, la qual va erigir la capella dels Centelles de la catedral de València, dedicada a Santa Eulàlia. En canvi, el seu fill, el valencià **Eimeric II de Centelles i Vilanova** (+1404), que va ser baró de Centelles i de Llombai (a València), i senyor de Malleu, Torralbes, Alèdua, Alfarb, Montmany, Bellpuig i Aguilar, ja es va instal·lar a Barcelona, perquè fou conseller i carmalenc del comte-rei Joan I, i el seu ambaixador a la cort papal d'Avinyó. Tanmateix, fou el seu fill **Gilbert VII de Centelles i de Perellós** (mort cap al 1438) qui va engrandir el patrimoni català de la família amb nombroses adquisicions de terres, masos, cases i castlanies i almenys un dels albergs de la parròquia barcelonina de Sant Miquel. El seu fill i hereu, el baró **Crisògon Andreu de Centelles i de Bellví** fou conseller del rei Joan II, després de servir Alfons el Magnànim a Itàlia amb vaixell propi i de practicar el cors. Va patir les conseqüències de la guerra civil catalana; si en un primer moment la seva actuació fou ambigua, després es decantà pel monarca. Mentrestant fou

Detalls de l'assortiment de fulles i fauna (lleons, bestions, grius, caragols, etc.) que imposava el gust de l'època en els capitells de l'arqueria de la escala principal del pati central.

Reproducció fotogràfica de part del testament de Lluís de Centelles amb data de 18 de març de 1529. Primera descripció que ens permet reconstruir la configuració inicial del seu casalici.
 Ref. Ministerio de Educación, Cultura y Deporte. Archivo de la Corona de Aragón.
 (A.C.A. DIVERSOS. Fondos Patrimoniales, Centelles-Solferino. CENT-1)

declarat rebel pel conestable Pere de Portugal, que li confiscà la baronia, a més de saquejar la vila de Santa Coloma. El conestable, que s'havia instal·lat a Vic a finals de 1465, volia convertir el castell de Sant Martí de Centelles en palau reial i el feu reformar per alguns dels més importants artistes de l'època: els imaginaires Joan Claperós i Francí Oller; els pintors Ramon Solà, Antoni Dalmau, Gabriel Gener, Martí Lluç; el rajoler Ferrando de Medina, etc. A la mort del baró (l'any 1470) sense descendència de cap dels seus matrimonis, el comte rei Joan II atribuï l'herència al seu cosí germà, **Guillem Ramon (I) de Centelles** (+1490), pare de **Lluís (I) de Centelles** (+1538) constructor, l'any 1517, del casalici dels Centelles a la ciutat de Barcelona.

ELS PROPIETARIS DEL CASALICI DELS CENTELLES A BARCELONA

I• (1514-1538) Don Lluís (I) de Centelles i de Clariana, baró de Centelles, mort entre 1529/38, fou fill i hereu de Guillem Ramon (I) de Centelles. Es va casar el 1497, amb la noble Dona Toda Carròs, filla de Jaume Carròs, comte de Quirra, a Sardènia, morta el 1547. Aquest baró de Centelles, que residia durant llargues temporades al seu palau de la vila de Centelles, sembla que també tenia una casa al carrer Ample de Barcelona, al costat del monestir de Sant Francesc. Ell va ser, com sabem, qui va edificar el Casal Centelles a principis del segle XVI, al 1514/17. Al començament, l'edifici, residència de temporada, fou conegut com el palau dels comtes de Quirra, i no és fins a la segona meitat del segle XIX quan també se l'anomena palau Solferino. Don Lluís tingué per successor el seu fill Don Guillem Ramon (II) de Centelles i Carròs.

(Usdefruit 1538-...).

Toda Carròs, vídua de Lluís de Centelles. Es té constància que hi residia el 1547.

II• (1538-1565) Don Guillem Ramon (II) de Centelles i Carròs, mort el 18 de Juny de 1565. Baró de Centelles, el 1511 heretà de la seva tia materna, dona Violant Carròs i de Centelles, l'important comtat de Quirra, al regne de Sardènia, i es casà, el 1542, amb Dona Joana de Pinós i de Pau, filla del vescomte d'Illa i de Canet. El 1565, la casa apareix documentada com a deshabitada i segurament no va residir



al Palau de la Baixada de Sant Miquel. El va succeir el seu fill.

III• (1565-1586) Don Lluís (II) de Centelles-Carròs i de Pinós, mort a Sardenya el 1586, tampoc residí al Palau Centelles. Comte de Quirra i baró de Centelles, no tingué fills de la seva muller, Dona Francisca de Alagón y Fernández de Heredia, filla dels comtes de Sástago, que morí vers el 1578, i amb la qual s'havia casat el 1572. El va succeir, en els títols, per imperatius dels vincles familiars agnaticis, però no sense plets, el seu cosí germà.

IV• (1586-1601) Don Joaquim (I) de Centelles-Carròs i d'Oms, baró de Centelles, i comte de Quirra, a Sardenya, era fill de Serafi de Centelles i Carròs i de Joana Hipòlita d'Oms i de Sentmenat. Va morir a Barcelona, deixant només una filla, el 18 de gener de 1601. S'havia casat, el 1561, amb Dona Elisabet-Castellana de Mesquita i d'Alenyà, filla del donzell Payo de Mesquita i de Castellana d'Alenyà. El 13 de juliol de 1599, el comte-rei Felip II va erigir, per a ell, la baronia de Centelles en comtat del Castell de Centelles, i el va succeir, per manca de fills barons, i d'acord amb el vincle establert pel baró Don Lluís (I), la seva cosina-germana.

V• (1601-1622) Dona Joana (I) de Centelles-Carròs i de Pinós, a manca de descendents mascles del seu avi, fou segona comtessa de Centelles. Tanmateix, estigué durant tota la seva vida incapacitada per dement furiosa i *mente capa*, diuen els documents, i aquesta successió no fou pacífica, ja que, d'entrada, el pri-

mer comte de Centelles va pretendre el palau de la Baixada de Sant Miquel i va pledejar-ne la possessió, sense aconseguir-ho. D'altra banda, el seu parent, Don Cristòfor de Centelles i Mercader, baró d'Almedíxer i de Nules, que estava casat amb l'única filla –Alamanda– del primer comte de Centelles, també s'oposà a la successió del comtat al·legant millors drets, però el veguer de Barcelona l'adjudicà als curadors de Dona Joana. La succeí, per molts pocs dies, la seva germana.

VI• (1622) Dona Violant (I) de Centelles-Carròs i de Pinós, que el 1566 s'havia casat amb el portantveus del governador general de Catalunya, Don Enric de Cardona i d'Erill. En restà vídua el 1603 i morí a Barcelona, el 18 de gener de 1622, a una casa pròpia situada a la plaça de Santa Anna, dos dies després que el seu procurador prengués possessió del Palau Centelles, i després d'haver fet, cinc dies abans, testament en el qual deixava hereu universal el seu besnebot, Don Juan de Malla-Centelles, nét de Dona Anna de Centelles, filla natural del pare de Dona Violant. El comtat, però, el deixava al seu besnebot valencià.

VII• (1622-1646) Don Ramon (II) de Blanes-Centelles-Carròs, òlim de Blanes i de Centelles, que va morir l'abril de 1651. Era fill del cavaller Vidal de Blanes i de Monegal, senyor de Vilalba Sasserra i de la vall de Joanetes, mort vers el 1585, i de Toda de Centelles i Turell, morta vers el 1584, filla d'Enric de Centelles i Carròs-germà de l'esmentat Guillem Ramon (II), comte de Quirra- i d'Elisabet Joana

Turell. El llinatge dels Centelles és ple de litigis entre les seves distintes línies i branques, per causa de les vinculacions agnàtiques o semiagnàtiques imposades per alguns dels seus membres. Un dels plets que hagué de protagonitzar el comte Ramon (II) s'inicià el 1622, a la mort, sense fills, de la seva esmentada tia valenciana, i predecessora, Dona Violant (I). Resulta que a les poques hores de la mort d'aquesta comtessa, i abans que fos publicat el seu testament, el procurador del seu hereu, don Joan de Malla, es presentà al palau de la Baixada de Sant Miquel, per tal de notificar a la llogatera, Lucrècia Montcada i Gralla, marquesa vídua d'Ariza, que prenia possessió de la casa com a hereu de la difunta comtessa i la instava a reconèixer-lo com a nou propietari. Menys d'una hora després, també s'hi va presentar l'apoderat del nou comte -Don Ramon (II)- amb la mateixa intenció. Don Joan de Malla es va fer reconèixer com a hereu de Dona Violant a la cort del veguer de Barcelona, i d'aquesta manera s'inicià un plet per la possessió del Palau de Quirra o de Centelles, que durà alguns anys, almenys fins al 18 de gener de 1628, quan el seu procurador va prendre possessió definitiva del Palau Centelles. Don Joan de Malla al·legava que el palau no pertanyia al comtat de Centelles perquè havia estat edificat pel baró Lluís (II) amb diners (de 15.000 lliures parlen els documents del plet) que provenien de les rendes del comtat de Quirra, que era del seu fill. Don Ramon (II) adduïa que formava part del vincle creat pel baró Lluís (II) i que li havia estat adjudicat per sentència reial. El 1628 -quan és propietat de Joan de

Malla- la casa és buida. La residència habitual de Ramon de Blanes tampoc va ser el palau. Va viure a la casa de la plaça Santa Anna, on morí el 1649. A la seva mort, el comte Ramon (II) fou succeït pel seu fill.

VIII• (1646-1655) Don Joan (I) de Blanes-Centelles-Carròs i de Tamarit, nascut a Barcelona el 31 de gener de 1601 i mort al Castell de Godmar, a Badalona, el 2 de desembre de 1655. Va ser comte del Castell de Centelles, senyor de Vilalba Sasserra, Samalús, Cànoves i la vall de Joanetes. Es casà a Barcelona, el 18 de juny de 1644, amb Dona Elisabet Desbac-Descatllar i d'Oms, la qual, el 1673, ja vídua, confessa que té, a cens, un jardí darrere les cases de la Baixada de Sant Miquel. Possiblement, tenia el palau com a residència de temporada. El 1670 hi apareix com a propietària, època en què la casa coneix algunes modificacions, tot i que ella va ser usufructuària (Usdefruit 1655-....) la va succeir el seu fill.

IX• (....-1742) Don Francesc Xavier (I) de Blanes-Centelles-Carròs i Desbac-Descatllar, nascut a Barcelona el 6 d'abril de 1656 i mort a Barcelona el 23 de gener de 1741 o el 24 de gener de 1742. Fou a aquest comte del Castell de Centelles, a qui el rei Carles III, l'Arxiduc, concedí la Grandesa d'Espanya. Fou també senyor de Vilalba Sasserra, Samalús, Cànoves i Joanetes, cavaller del Toisó d'Or i batlle general de Catalunya. Després de la Guerra de Successió es trobà detingut a Castella. El 1716 la casa apareix llogada a un militar. Amb



Detall d'un dels escuts que hi ha afegits en l'enteixinat de fusta del saló principal, amb les armories dels Centelles-Carròs i Blanes i timbrat amb la corona comtal.

posterioritat a 1723, Don Francesc de Blanes passà a residir al Palau Centelles fins a la seva mort. Es casà per primer cop a València, el 29 d'octubre de 1679, amb la noble valenciana Dona Anna Maria de Calataiud i de Palafox, filla dels comtes del Real, que morí el 1710; i, per segona vegada, a Barcelona, el 21 d'abril de 1711, amb Dona Elisabet de Pinós i de Sacirera, filla del marquès de Serò. En un document de l'any 1725 va confessar, a l'aleshores obtentor del benefici de Sant Andreu, les cases de la Baixada de Sant Miquel, i el 1728, el capítol de la seu de Tarragona li va establir un terraplè al carrer dels Gegants que limitava amb les seves cases, i hi va fer obres. El mateix any es va fer una declaració de perits i testimonis sobre els límits del seu palau amb la casa de Jacint Clavell, que abans era del cavaller Marià de Sanç i de Sala, i, anteriorment, del Capítol de la Seu de Tarragona. El succeí el seu fill.

X• (1742-1780) Don Francesc Xavier (II) de Blanes-Centelles-Carròs i de Pinós, mort a Barcelona el 5 de maig de 1780. Va ser comte del Castell de Centelles, senyor de Vilalba, Sasserà, Samalús i Cànoves. Es casà, primer, amb Dona Marianna de Pinós i de Pinós, filla dels marquesos de Santa Maria de Barberà, i, després, amb Dona Francesca de Marimon i Boïl d' Arenós, filla dels marquesos de Cerdanyola, amb les quals no tingué fills. El succeí el seu rebesnebot.

XI• Don Luis (III) Antonio Pignatelli d' Aragona i Gonzaga, nascut a Saragossa el 23 de

gener de 1749 i mort a Madrid el 8 d'octubre de 1801. Fou duc de Solferino, comte del Castell de Centelles i de Fuentes, marquès de Coscojuela i de Mora, i baró d'Alcarràs. Era fill de Joaquín Atanasio Pignatelli d'Aragona y de Moncayo-Fernández de Heredia (Caltanissetta, Sicília, 1724-Madrid, 1776) marquès de Coscojuela i de Mora, comte de Fuentes i baró d'Alcarràs, cavaller de Santiago, del Toisó d'Or i del Sant Esperit, ambaixador i conseller d'Estat. Es casà, primer a Madrid, el 17 d'agost de 1741, amb la princesa Dona Maria Lluïsa Gonzaga i Caracciolo, duquessa de Solferino, morta a Madrid, el 1773; i, per segona vegada, a Madrid, el 3 de desembre de 1774, amb Dona Pilar-Ana de Silva y Sarmiento, duquessa vídua de Huéscar i filla dels marquesos de Santa Cruz, la qual morí el 1784. Els seus avis paterns, casats a Madrid el 1720, van ésser el noble italià Don Antonio Pignatelli d'Aragona i Pignatelli, fill dels ducs de Monteleone, que morí el 1746, i Dona María Francisca de Moncayo-Fernández de Heredia i de Blanes-Centelles-Carròs (Barcelona, 1700 - Madrid, 1742), marquesa de Coscojuela, i baronessa d'Alcarràs. Aquesta dama era filla de Don Bartolomé Isidro de Moncayo-Aragón y de Palafox-Córdoba, àlies Juan Fernández de Heredia, comte de Fuentes, marquès de Coscojuela i de Mora, baró de Huerto, Peralta i Argavieso (+ Saragossa, 1745) i de Dona Maria Francesca de Blanes -Centelles-Carròs i de Calataiud (Barcelona, 4 d'agost del 1685 - Saragossa, 12 de gener de 1742), casats a Centelles, el 10 de setembre de 1699. El comte Lluís (III) es casà a París, el 21 de juliol de 1768, amb Dona Alfonsina Luisa

Pignatelli i Sanseverino, duquessa de Bisaccia, que morí el 1788. El va succeir el seu fill.

XII• (1780-1801) Casimiro (I) Armando Luis Pignatelli d' Aragona i Pignatelli nascut a París el 28 de setembre de 1770 i mort a Saragossa el 8 de març de 1809. Va ser 5è duc de Solferino, 18è comte de Fuentes, marquès de Coscojuela i de Mora, comte del Castell de Centelles, baró d'Alcarràs i cavaller d'Alcàntara. Es casà el 1804 amb Dona Susanne de Beckford, de qui no tingué fills. No va residir al Palau Centelles i fou succeït pel seu oncle.

XIII• (1801-1819) Don Juan (II) Domingo Pignatelli d' Aragona i Gonzaga, nascut a Torí el 28 de gener de 1757 i mort a Madrid el 19 de novembre de 1819. Fou duc de Solferino, marquès de Coscojuela, comte de Fuentes, tres vegades gran d'Espanya, comte del Castell de Centelles, marquès de Mora i baró d'Alcarràs, cavaller de l'orde de Sant Jaume i tinent general. Es casà a Zamora, el 6 d'agost del 1798, amb Dona Trinidad Wall y Manrique de Lara, morta el 1836. Tampoc va residir al Palau. Durant la Guerra del Francès, la casa va ser ocupada per les tropes napoleòniques. Després de la guerra, la casa és habitada en part del pis principal pel seu procurador Josep Corriols. Diferents documents dels anys 1815 i 1819 fan palesa la necessitat de dur a terme varies reformes. Va ésser succeït pel seu fill.

XIV• (1819-1823) Don Juan (III) Bautista María Pignatelli d' Aragona y Wall, nascut a Zamora el 29 d'abril del 1799, mort a Madrid el 3 de

novembre de 1823. Fou duc de Solferino, comte de Fuentes, marquès de Coscojuela i de Mora, comte del Castell de Centelles i baró d'Alcarràs. Va contraure primer matrimoni a Madrid l'1 de desembre de 1820 amb Dona María de la Salud Manrique de Lara Mosquera Pacheco y Murillo, comtessa d'Armildez de Toledo, morta el 1822 i, per segon cop, a Barcelona el 12 de desembre de 1822 amb Dona María Adelaida Belloni y Meroni, que morí a Barcelona el 2 de novembre de 1858.

(Usdefruit 1823 - finals dècada 1830) Adelaida de Belloni. No hi residí habitualment al Palau Centelles, tot i que és present a Barcelona l'any 1831, ja que consta que aquest any, ja vídua, va ratificar una cessió gratuïta de dues habitacions a l'entresol del palau, a canvi de la seva vigilància i neteja, i el 1834 també va llogar altres habitacions. Va heretar tots els títols el fill.

XV• (1819-1823) Don Juan (IV) Bautista Pignatelli d' Aragona y Belloni, nascut a Barcelona el 16 d'agost de 1823 i mort infant, també a Barcelona, el 4 de maig de 1824. Va ésser succeït en els títols (menys en el comtat de Fuentes, que era de successió rigorosa), per la seva germana.

XVI• (a. 1847-1859) Dona María de la Concepción Pignatelli d' Aragona y Belloni, nascuda a Madrid el 15 de juny de 1824, i morta a Barcelona, el 27 de juny de 1859. Va ésser novena duquessa de Solferino, marquesa de Coscojuela, comtessa del Castell de Centelles i baronessa d'Alcarràs i del Huerto. Es va casar a

Madrid, a la parròquia de San Sebastià, el 4 de juliol de 1849 amb el comandant de l'exèrcit, Benet de Llança i Esquivel (+ Madrid, 1867), pertanyent a una família de cavallers del Vallès, amb casa pairal a Sant Julià del Fou, que pretén descendir –sense cap prova– de l'almirall de la flota catalana, Corrado Lancia, mort el 1299.

(1859-1863) En usdefruit **Benet de Llança**, duc consort de Solferino, que va morir a Madrid el 7 de gener de 1863. Va ésser regidor de Barcelona i diputat provincial, així com amic íntim del dramaturg Manuel Tamayo y Baus, amb qui va col·laborar, i també es va dedicar a esce-

nificar episodis de la vida dels avantpassats de la seva muller. El 1850 va estrenar, al teatre Principal, l'obra *Centelles y Moncada*, i, més tard, el drama *Adriana* i la tragèdia *Conrado de Llança*. Benet de Llança no residí al Palau. El 1847 la casa esdevé la seu de la Societat Filharmònica i perd així la seva funció residencial. El 1864, el cavaller Marià de Sanç i de Bette, li va reclamar, com a curador del seu fill, la devolució del terraplè obrat el 1728.

XVII• (1863-1927) El cavaller **Manuel (I) María de Llança i Pignatelli d'Aragona** succeí la mare en tots els seus títols nobiliaris i fou, per tant, comte del Castell de Centelles, duc de Solferi-

Sobre la finestra-balcó geminada d'arcs conopials s'insereix al timpà un escut amb les armories dels Centelles-Carròs sostingut per dos grius rampants.



no i marquès de Coscojuela. Nascut a Barcelona i batejat a la catedral el 30 de gener de 1858, va morir a la mateixa ciutat, al Palau Centelles, el 18 de juliol de 1927. Fou senador del Regne i es casà a Villafranca de Navarra, el 16 de juliol de 1881, amb la noble Dona María Asunción de Bobadilla y Martínez de Arizala. Els primers anys va tenir com a tutor el seu oncle Rafael de Llanza. El 1863 i el 1871 es documenten diferents obres a la casa, entre d'altres, l'edifici en el pati posterior. En data indeterminada, la finca torna a esdevenir residència familiar. En ella neixen tots els fills del duc. Continuà la casa el seu fill.

XVIII• (1927-1939) El cavaller **Lluís (IV) Maria de Llanza i de Bobadilla**, desè duc de Solferino, onzè marquès de Coscojuela, i comte del Castell de Centelles. Nascut a Saragossa i batejat al Pilar el 3 de novembre de 1884, i mort a Donosti el 28 de desembre de 1971. Fou el cap de la Comunió Tradicionalista de Catalunya, i es casà a la basílica de la Mercè de Barcelona, el 7 d'abril de 1913, amb Maria dels Dolors d'Albert i Despujol, filla de Ciutadans Honrats de Barcelona i germana del primer baró de Terrades, la qual morí a Barcelona el 17 de juliol de 1973. Lluís de Llanza residí al Palau Centelles des del 1930 fins al 1936. Després de la Guerra visqué a Donosti i ja no tornà a Barcelona. El matrimoni tingué, entre altres, dos fills: l'hereu, Carles Lluís, i Ferran de Llanza i d'Albert. Aquest heretà el comtat del Castell de Centelles i morí el 1973. Avui porta el títol comtal el seu fill, Carles de Llanza i Mata, nascut el 1953.

XIX• (1939-1944) **Carles Lluís de Llanza i d' Albert**, nascut a Barcelona el 23 de Gener de 1914, i mort, per causa d'accident, a Jerez de la Frontera el 14 de Gener de 1944. Portà per cessió paterna el títol de marquès de Coscojuela, amb la grandesa d'Espanya, i va rehabilitar el ducat de Monteleone, també amb grandesa d'Espanya. Es casà a Jerez de la Frontera el 17 de març de 1938 amb la dama noble andalusa, Dona Petra Domecq y de la Riva. El 1939 va demanar fer algunes obres al Palau Centelles, que era residència de temporada perquè hi havia de viure un mes a l'any. Tot i que residia habitualment a Jerez, mantenia servei a la casa. Per la seva mort abans de la defunció del seu pare va ser el successor en tots els títols de l'avi i del pare, Carles de Llanza i de Domecq.

XX• (1944-1981) **Carles de Llanza i de Domecq**, duc de Solferino i de Monteleone (aquest darrer ducat el va perdre l'any 1994 per una sentència judicial), marquès de Coscojuela, tres vegades gran d'Espanya. Nascut a Jerez de la Frontera el 12 de Gener de 1939. Molt esporàdicament tenia la seva residència a Barcelona, on mantenia servei a la casa. Ha estat el darrer membre de la família, propietari del Palau Centelles.

L'HERÀLDICA AL PALAU CENTELLES

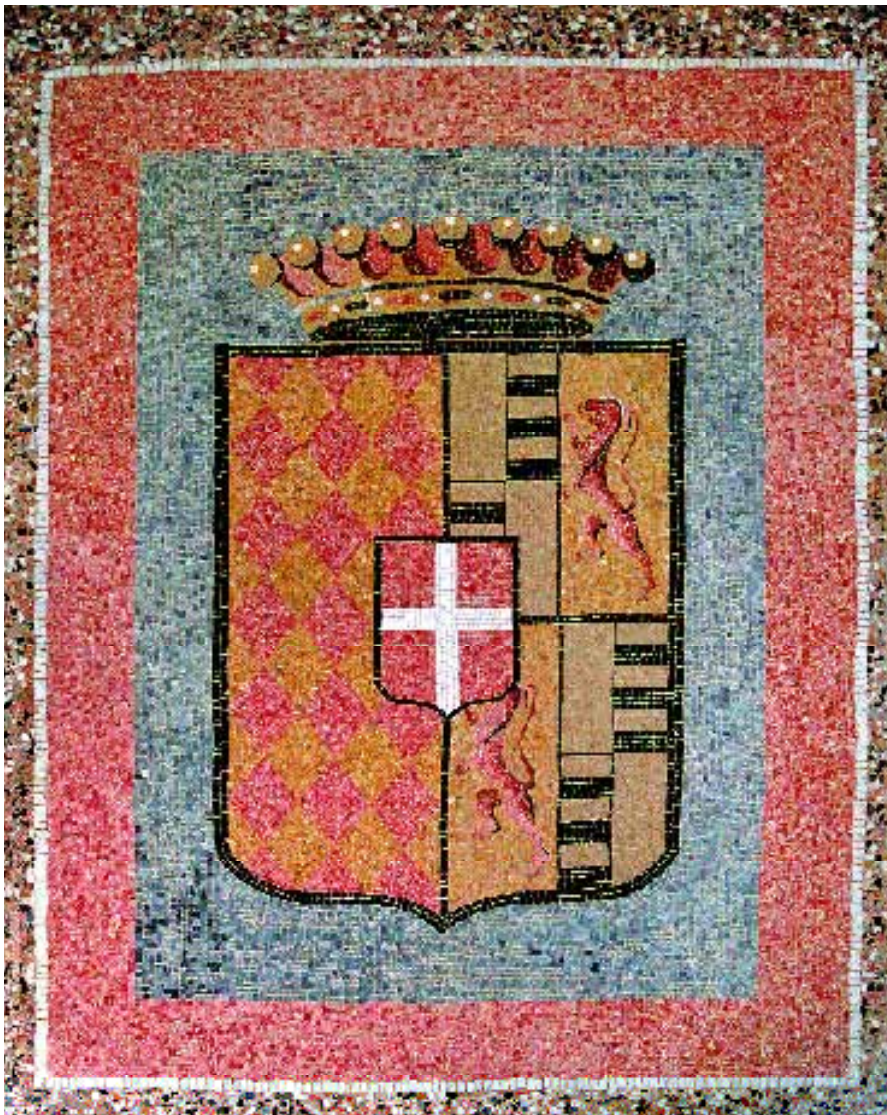
L'heràldica, al Palau Centelles, a diferència del que s'esdevé a altres residències de la noblesa, no té massa representacions i aquestes són sempre de les mateixes armories. Hi ha, en





Detall dels triturats i tessell·les de marbre tipus signinum romà i opus tesellatum.

total, setze escuts representats. Set són de pedra, quatre, de fusta, dos, de ferro fos, dos més, a les robes del patge i el gos de l'escultura de Rossend Nobas Ballbé i un, fet de mosaic, al terra de la planta noble, tocant a la plaça de Sant Miquel. També trobem representats els mateixos escuts en alguna peça del mobiliari i als vitralls de l'edifici annex del carrer dels Gegants.



A les façanes exteriors s'han conservat tres escuts amb les armories del primer propietari, Lluís de Centelles. Dos són de petit format i poc visibles, però tenen molt interès des del punt de vista heràldic, ja que són els únics que porten les armories dels Centelles (losanjat d'or i de gules) exclusivament, sense la partició dels Carròs. Es localitzen a les dues cantonades de la façana principal, al nivell de la planta noble. El que apareix a la cantonada amb el carrer dels Gegants es doblega seguint l'angle de les façanes i té una forma molt simple. L'altre, a la cantonada amb el carreró del Pou Dolç, té el contorn més retallat (de fet juga a ser la imatge d'un mussol, símbol de saviesa i mesura) i que no es doblega, de manera que sobresurt de l'angle que formen els murs.

El tercer escut és el que corona el portal forà i per tant és l'escut més ornamentat i de major format. Porta les armories dels Centelles-Carròs i està envoltat per vuit corns de l'abundància o d'Amaltea, acarats de dos en dos, i lligats per cintes i corretges que al·ludeixen a la prosperitat de la família i, potser, a la seva generositat envers els visitants. El protegeix un guardapols rectangular de tradició gòtica, tot i que les motllures tendeixen a perfils més renaixentistes que gòtics, que va a morir sobre dues petites mènsules que prenen forma de lleó, un motiu també tradicional.

A les façanes interiors del pati central, hi trobem dos escuts de pedra, un sobre l'arcada de la façana nord, original (potser, però, traslladat d'un altre lloc), amb les armories dels Cente-



Detall d'una de les cadires restaurades i que es troben a la sala principal del Palau i que presenta també el motiu de l'escut Centelles-Carròs i Blanes.

Detall de l'ornamentació d'una pletina d'arriostament de ferro fos, amb un escut amb les armories dels Centelles.

lles-Carròs, bé que va timbrat amb una corona d'època més recent. L'altre escut està inserit en el timpà de la finestra-balcó geminada d'arcs conopials de la façana sud. L'escut mostra les armories dels Centelles-Carròs, sostingut per dos grius sobre una carassa amb faccions monstruoses. És una finestra significativa, ja que és el primer que veu el visitant quan entra al pati, fet que justifica la presència de l'escut. Els grius sostenint un escut d'armes són tema freqüent en l'arquitectura de l'època; els trobem, per exemple, al palau Aguilar del carrer Montcada i a la casa Hostalric-Sabastida.

Sobre les dues portes de l'escala principal trobem dos escuts renaixentistes que tal i com ens diu Marià Carbonell en el seu treball sobre



Escut amb les armories dels Centelles-Carròs situat sobre el portal de la façana nord del pati central. L'escut és original tot i que va timbrat amb una corona d'època més recent.



el Palau Centelles “...són les mostres escultòriques més monumentals de la casa, les de més qualitat i les més indiscutiblement renaixentistes -ja sia per la composició, ja sia pel tractament formal”.

A la porta de l'estudi, el centre de la fornícula de gust classicista, inspirada en models quatrecentistes italians, és ocupat per l'escut amb les armories dels Centelles-Carròs, que es recolza sobre un lleó i és sostingut per dos salvatges. A la porta principal, a l'interior de la fornícula, dos àngels de cos sencer i amb ales desplegadas, sostenen l'escut, novament amb les armes dels Centelles-Carròs.

A l'interior del Palau, trobem quatre escuts de fusta a l'enteixinat setcentista del sostre de la planta noble, tocant al pati. Tant aquests escuts com el que ornamenta el paviment de la sala adjacent daten del segle XVIII, com s'infereix de les armories dels Blanes (de gules, una creu plena d'argent) afegides en escussó a les dels Centelles-Carròs. L'últim Blanes que va posseir la casa va morir l'any 1780. Els escuts, d'altra banda, van timbrats amb la corona comtal. Un escut similar, però fet de mosaic, apareix encastat al paviment de la sala immediata i el podem situar a la mateixa època.

Els dos escuts de ferro fos estan ornamentant la pletina que suporta la rosca que fixa el tirant de ferro que arriostra alguns punts bombats de les façanes del carrer del Pou Dolç i de la que dona al pati de l'edifici annex. Hi ha representades les armories dels Centelles, potser com a recurs neomedievalista de les darreres actuacions fetes al segle XIX, coincidint amb la construcció de la nova galeria sustentada amb les columnes de ferro fos del pati central.

A les robes del patge que guarda la porta principal d'accés a la planta noble hi ha l'escut dels Centelles-Carròs, i la roba que cobreix el llom del gos hi ha representat, com si estigués brodat, l'escut dels Centelles.

Tots els escuts de pedra, que són els més antics, combinen, en un partit, les armories dels Centelles (losanjat d'or i de gules) i les dels Carròs (quarterat: 1r i 4t requarterats. 1 i 4



Al segon replà de l'escala principal, emmarcat per una fornícula encastada al mur hi ha l'escultura Patge amb gos de Rossend Nobas Ballbé de l'any 1880, on hi ha també l'escut dels Centelles-Carròs.

d'or pla, 2 i 3 faixat d'or i de sable; 2n i 3r d'argent, un lleó de gules). Només un d'ells, el que és a l'arcada del pati, va timbrat d'un coronell (no és la corona de comte perquè només porta cinc perles i no nou). L'escut fet de mosaic va timbrat amb la corona comtal i a les armories dels Centelles i dels Carròs afegeix, en escussó sobre la partició, les dels Blanes (de gules, una creu plena d'argent). Els escuts de fusta també van tots timbrats amb corona de comte i tenen el mateix blasonament que el del mosaic. Cal remarcar que el lleó de gules sempre és representat sobre un camper d'or, quan tots els armorials assenyalen un camper d'argent.



III. RESTAURACIÓ I NOU ÚS INSTITUCIONAL DEL PALAU CENTELLES

A la façana oest del pati central, damunt de l'arqueria de l'escala principal, hi ha dues finestres idèntiques d'arc conopial amb capitells vegetals; només una d'elles deu conservar la seva ubicació primitiva.

I. Context institucional i arquitectònic

LA RESTAURACIÓ DEL PALAU I EL XX ANIVERSARI DEL CONSELL CONSULTIU DE LA GENERALITAT DE CATALUNYA.

Totes les ciutats han entès finalment el deure de preservar el seu patrimoni artístic i arquitectònic, a fi de bastir el llegat cultural i tècnic per a les generacions futures. Aquest llibre, precisament, ha reforçat el sentit del llegat de la propietat en la història del casalici dels Centelles. Allò que val la pena heretar, és allò que ens aporta informació sobre nosaltres mateixos, allò que enriqueix amb la seva densitat de passat, el nostre futur potencial. La gran aportació que moltes institucions democràtiques estan

fent en la recuperació d'aquests edificis és el fet que ens retornen el patrimoni comú a tots els ciutadans i ciutadanes.

El Consell Consultiu de la Generalitat, màxim òrgan de consulta constitucional dins les institucions d'autogovern català, va ser creat per llei del Parlament el 25 de febrer de 1981 i va celebrar la seva sessió fundacional el 22 de maig del mateix any. Com a seu provisional va utilitzar durant els primers mesos un indret ple de ressons jurídics i alhora arquitectònics: la notaria dels Roca-Sastre, a la casa Milà (la Pedrera) de Gaudí. Després es traslladà a un pis del carrer Mallorca, a prop del Col·legi d'Advocats, i finalment va trobar el lloc, sens dubte, més

Un magnífic exemple d'escultura renaixentista corona la porta de l'estudi principal. Emmarcat per una fornícula, l'escut dels Centelles-Carròs és sostingut per dos salvatges.





Detall d'un dels dos angelets despuillats que cavalquen sobre un animal monstruós a banda i banda del timpà.

adient per a una institució de la Generalitat: el Palau Centelles, a molt poca distància del secular Palau de la Diputació del General i de l'antic Consell de Cent.

El 3 de maig de 1983, el Consell Consultiu inicià les seves activitats al nou local, al mateix temps que encarregà unes primeres obres de rehabilitació i restauració que abastaren les dependències de les plantes segona i tercera, part de la planta principal i els baixos de l'edifici. Posteriorment, el Palau, el 1984, acollí també l'Institut d'Estudis Autònoms, organisme encarregat de promoure la recerca sobre les autonomies polítiques territorials, l'objecte del

qual s'adiu plenament al del Consell Consultiu i, junts, comparteixen un veïnatge intel·lectual i arquitectònic com a ocupants privilegiats del Palau Centelles.

La primera intervenció sobre l'edifici, de les arquitectes Anna Soler i Sílvia Farriol, va marcar una pauta que ha estat el substrat condicionador de les altres intervencions que s'hi han anat succeint. Després, amb les importants actuacions dutes a terme per l'arquitecte Carles Solsona a les façanes, a la planta baixa i al sector de la planta noble que ocupa l'Institut d'Estudis Autònoms, es produí un cert canvi d'orientació. En la darrera fase, encara pendent d'habilitar la

Una de les dues finestres rectangulars de sota l'escala, que tot i ser original deu haver estat traslladada des de les desaparegudes façanes de la part posterior del Palau.



sala de reunions del Consell a l'edifici annex del carrer dels Gegants i connectar-la al Palau a través del vestíbul de la planta noble, s'ha seguit la idea general que considera cada nova acció sobre el patrimoni arquitectònic com una nova capa històrica que, sobreposada a les anteriors, modifica i actualitza el sentit del monument i en provoca una lectura renovada. S'ha conservat tot allò que s'ha trobat en un estat susceptible de recuperar, sense forçar massa l'objectiu restaurador. Les necessitats funcionals i de confort que demanen els nostres temps s'han aplicat sobre l'antic casal amb discreció, però sense amagar el protagonisme que els pertoca com a testimonis i reflex de la cultura actual.

La restauració d'elements escultòrics als nivells més alts de rigor tècnic ha estat realitzada pels especialistes Jordi Vilà i Àlex Mesalles, que s'han fet càrrec d'aquesta comesa aplicant els criteris més actuals i acreditats de la restauració museogràfica. Les restauracions pictòriques han estat dutes a terme per l'experimentat restaurador Emili Julià. Les tasques més importants han estat la reposició integral dels acabats decoratius de les sales de la planta noble i dels entresols. Els més excel·lents són els sostres enteixinats i les pintures de caire pompeïà del saló dels miralls. De la mateixa manera que les escultures, els mosaics i la resta de la restauració s'ha efectuat sobre la base d'un acurat estudi



Els enteixinats d'ambdós estudis són de gran interès plàstic. El de l'estudi principal mostra gran habilitat artesana i riquesa ornamental.





Detall de l'enteixinat d'un dels estudis.



de l'existent, amb les prospeccions, cales, anàlisis i recerca d'informació que ha calgut. La tria definitiva dels acabats s'ha fet en col·laboració amb la direcció arquitectònica de l'obra. Pel que fa a la restauració de mosaics, molts paviments de l'edifici tenen un caràcter notable. Se'n troben de dos tipus. Els que hi ha a les dues grans sales, d'aglomerats triturats i tesselles de marbre, tipus *signinum* romà i *opus tesellatum*, i els que es conservaven a moltes estances, un bon repertori dels mosaics anomenats Nolla, de pasta ceràmica semivitrificada, provinents de la desapareguda fàbrica Arcor. La direcció tècnica l'han portada els especialistes Agustín Gamarra i María José García. I, finalment, pel que fa al moblament històric, per a la sala del sostre de fusta es va pensar en una col·lecció disponible

Un segon grup escultòric renaixentista corona la porta d'accés al pis noble. Aquest cop, porta i fornícula són de disseny classicista. A l'interior de la fornícula, dos àngels de cos sencer, sostenen l'escut amb les armes dels Centelles-Carròs.

de cadiratge de cuir repussat, alguns dels elements del qual amb l'escut dels Centelles, presidit per la peça estrella del conjunt: el setial d'estil català. Tot sembla del segle XVII. El conjunt es completa amb dues caixes catalanes tallades, una del XVII i l'altra del XIX. Al centre hi ha situada una taula d'estil alfonsí del segle XIX extensible. La sala de les pintures pompeianes del sostre s'ambienta amb el conjunt de cadires d'estil venecià del segle XIX, dues amb braços, completat amb el sofà a joc que existia. Cal tenir present que per a aquesta sala també s'han recuperat els cinc llums aranya de vidre del segle XVIII, els dos grans miralls de paret daurats, de fusta tallada, també del XVIII, i la llar de foc de marbre esculpit.

2. El nou ús dels indrets de l'edifici (s. XX i s. XXI)

En el procés de rehabilitació del Palau Centelles per a dependències del Departament de la Presidència i del Consell Consultiu, que va començar el 1982, s'ha anat produint un desenvolupament paral·lel dels dos components bàsics del fet arquitectònic. D'una banda, s'ha reconstruït per etapes el contenidor en funció de la seva pròpia dinàmica d'obra a restaurar, refer, consolidar i estabilitzar. De l'altra, s'han anat definint els continguts funcionals.

Les arquitectes encarregades del primer projecte de rehabilitació i consolidació de l'edifici, Anna Soler i Sílvia Farriol, trobaren l'edifici en un estat llastimós i el terrat, les golfes i la terce-





L'escultura Patge amb gos de Rossend Nobas Ballbé, vetlla l'entrada a les dependències més nobles del Palau.

ra planta eren en estat ruïnós. Només era habitable la planta segona. La planta noble i els entresols estaven molt deixats però mantenien bona part de les decoracions pictòriques, sostres enteixinats i paviments, així com els volums principals. Pel que fa a les façanes, eren molt brutes i presentaven lesions notables, tant de tipus estructural com formal, sobretot les tres obertures fetes el 1871 sense cap consideració amb la composició de l'edifici.

Les façanes interiors del pati eren estucades amb un to fosc simulant un carreuat, brutes, malmeses i recobertes de plantes enfiladisses. La façana exterior del carrer del Pou Dolç també era estucada, amb molts bufats i molt degradada.

Al llarg de l'any 1982, continuen les obres de prospecció, sanejament i enderroc. Refer la coberta, les golfes, el segon pis i el pati van ser les primeres actuacions. La segona planta es rehabilità com a seu del Consell Consultiu. El projecte també contemplava fer oficines obertes al públic a la planta baixa, destinar els entresols i la planta noble per a funcions representatives i, la planta tercera, o solana, quedava per a oficines generals. En aquesta fase d'arrencada les arquitectes Anna Soler i Sílvia Farriol marcaren els principals trets estètics de la intervenció. A l'interior, s'emprava paviment caironat ceràmic amb els filets d'emmarcat de marbre blanc i els arrimadors d'estuc planxat i el tractament del cos de l'ascensor i de les portes interiors era en fusta envernissada.

Una de les actuacions més importants en relació a la nova configuració exterior del Palau fou el remat perimetral de les tres façanes amb una gran cornisa d'aram de perfil motllurat clàssic i que feia de canal de desguàs de la teulada, que es proposava com a solució que substituís els terrats i badalots de la coberta.



El paviment, restaurat darrerament, és fet de petites peces de mosaic

Amb accés propi des del pati central i després d'un vestíbul s'entra a les dues grans sales nobles de la planta principal: La del sostre enteixinat, en aquesta pàgina, i la dels miralls, en la doble pàgina següent.

Una altra intervenció de molt impacte fou la recuperació de l'arqueria de la solana que dóna al pati, i l'elecció d'un estuc llis de tonali-

tat ocre-salmó per revestir el pati central i convertir-lo així en una gran element difusor de llum cap a l'interior de l'edifici.







A totes les parets i al sostre de la sala dels miralls hi ha delicats motius ornamentals de la reforma de 1871, dirigida pel mestre d'obres Josep Pellicer.



En aquests primers anys es van anar produint canvis importants en el programa d'usos de l'edifici que comportaren successives adaptacions del projecte i més tard la seva paralizació temporal. El 1983, l'edifici passa a ser habitat pel Consell Consultiu de la Generalitat, que ocupava la segona i la tercera planta, refetes totalment amb els criteris d'intervenció exposats. El 1984 es produí l'entrada en la gestió de l'immoble del Departament de Presidència. Novament, es produïren canvis en els programes d'usos i en l'assignació d'espais, fins que a mitjan del 1985 l'adscripció de l'edifici passà definitivament del Departament de Política Territorial i Obres Públiques al Departament de Presidència. Aquest canvi comportà una nova orientació del pla de rehabilitació i el relleu consegüent en la direcció dels projectes i les obres que passà a dirigir l'arquitecte del Departament, Carles Solsona i Piña.

El primer objectiu fou habilitar una part de la futura biblioteca a la planta baixa de la casa dels Centelles i prolongar les seves dependències i arxius amb armaris corredissos a la casa annexa del carrer dels Gegants número 2. Lògicament, van ser necessaris reforços estructurals i reduir, en amplada i alçada, l'arc del parament sud del pati central i l'homòleg interior, per tal de facilitar l'assentament de l'estructura d'acer, de reforç, adossada al sostre vell per sota, a fi de mantenir la integritat dels mosaics històrics de la planta noble, sobretot els de les grans sales. També es va habilitar aquell mateix any, de forma provisional, l'estudi de l'entresol dreta amb accés des



La que havia estat la gran Sala de Concerts de la Societat Filharmònica, dissenyada per Josep Oriol Mesres l'any 1847, és actualment un espai de menors dimensions i està decorada amb grans miralls. Al centre de la sala, al paviment de mosaic hi ha enclavat l'escut dels Centelles-Carròs i Blanes.

A la doble pàgina següent, es pot veure el magnífic llum que corona l'ornamentació del sostre de la sala i il·lumina l'escut del terra.

de l'escala del pati, per a l'Institut d'Estudis Autònoms, que passà a residir a l'edifici de forma permanent.

Durant l'any 1986 es van continuar els treballs a la planta baixa fins que el 1987 es va acabar la primera sala de lectura de la biblioteca amb paviment de parquet, la balconada perimetral i l'escala de cargol. També es van iniciar les obres de restauració de les façanes, que no s'acabarien fins al 1989. Els treballs van consistir en la recuperació de les finestres originals de la planta baixa del carrer dels Gegants i el reforç de les llindes trencades. També es van extreure tota mena d'aditaments grollers i revestiments espuris o malmesos (sobretot a





la façana del carrer del Pou Dolç). Es va deixar a la vista el carreuat del tipus grosser que es va descobrir, i es restituí alguna finestra paredada i tapada per l'estuc. A la part alta, on el parament era d'obra, s'hi féu un estucat de dibuix i textura semblant a l'existent. La substitució de les fusteries es féu amb vidres de seguretat amb enllistonat de fusta tradicional. Així mateix, es féu una neteja de pedra intensa però selectiva, segons fossin les superfícies: llises, motllurades o esculpides.

La façana annexa de l'edifici del carrer dels Gegants també fou restaurada. Es va refer l'estuc, es van fer les reparacions necessàries, i la neteja i pintura de la fusta forana. Es man-

tingueren els balcons volats, tot refent les llo-sanes i mantenint els barandats de ferro forjat existents.

Es va descobrir tota la socolada de pedra de l'edifici, de tall més bast que la resta; es va sanejar i es recuperaren totes les finestretes del primer nivell. També es repararen les arcuacions superiors, cegues, neogòtiques i s'estucaren de nou.

Pel que fa al pati central va ser necessària la reparació del capitell del pilar que forma l'angle de l'escala. Es corregí la sobrecàrrega que suportava i es va substituir el capitell de pedra per una rèplica de l'existent.





A la mateixa planta principal, sempre seguint l'encadenament d'espais al voltant del pati central, hi trobem localitzat l'Institut d'Estudis Autònoms. A la cantonada del carrer de la Baixada de Sant Miquel i la plaça de Sant Miquel hi ha l'actual despatx del director d'aquesta institució.

millora de l'accessibilitat que implicà altres ampliacions d'espais útils i del procés de reforç de l'estructura vella. Es formaren els itineraris practicables normatius des del carrer fins a la resta de l'edifici. Es repicà el cancell d'entrada, es modificaren els plans d'enllosat del pati, es prolongà l'ascensor fins a la planta baixa (abans s'hi accedia des de l'entresol), etc.

L'any 1990, dins el projecte d'acabament de la planta baixa, es formà la gran sala polivalent de la biblioteca que s'anomenà de "seminaris" d'acord amb el programa del Consell Consultiu. Es van resituar els pilars de fosa que quedaven i es van substituir per uns altres d'acer

estructural seguint el pla que s'havia iniciat en l'anterior actuació del vestíbul. Els acabats eren de nou els dels inicis. Es féu també la construcció de lavabos annexos a l'edifici del carrer dels Gegants en el qual es va refer un forjat i es preparà la caixa per al futur ascensor i un cel ras que amaga les instal·lacions elèctriques i de l'aire condicionat.

El 1992 es produí l'ocupació de la planta entresol esquerra, on s'habilitaren dos despatxos principals amb un tercer, auxiliar, que alhora fa de vestíbul. De 1993 a 1998 s'han anat realitzant tasques de conservació, manteniment i seguretat contra incendis. El 1998 es reprenghen els projectes de rehabilitació sota la



L'any 1988 es va fer la substitució de les bigues de fusta de l'edifici del carrer dels Gegants per semibiguetes de formigó armat, corresponents al terra del primer pis, intentant que els paviments del Palau i la casa annexa quedessin al mateix pla.

Des de mitjan de 1988 a 1989 s'habilità per a l'Institut d'Estudis Autònoms, tota l'ala de la planta noble que dóna a la Baixada de Sant Miquel. Es va respectar la seqüència i configuració de les estances amb les decoracions pictòriques i els mosaics corresponents. S'aprofità per fer reforços estructurals i s'introduïren les instal·lacions de la manera més suau possible. S'adaptà l'ascensor i es feren els serveis corres-

ponents al costat. S'aprofitaren quatre llums de sostre procedents del mateix edifici, degudament restaurats i adaptats.

Un cop habilitada la biblioteca i el dipòsit de llibres a la planta baixa, va quedar alliberada la tercera planta, l'antiga solana, i es va convertir en una gran sala per a les reunions del Consell, amb uns despatxos annexos. A la planta segona, l'espai que s'utilitzava per al Consell es va subdividir i arranjar per fer de sala d'espera i avantsala del despatx del president, sempre seguint el mateix llenguatge arquitectònic que s'havia implantat des del començament. Des de final de 1989 fins a juny de 1990 es féu una actuació de



L'ornamentació, corresponent també a la reforma de 1871, recull alguns dels motius heràldics dels Centelles-Carròs, com ara el lleó de l'escut dels Carròs.

Els despatxos, amb finestres al carrer i alhora al pati central, tenen un paviment de mosaic hidràulic, la geometria del qual té el seu reflex en l'ornamentació del fals sostre de les sales.



direcció de l'arquitecte del Departament de la Presidència Miquel Àngel Ramos i Santiago i de l'aparellador del mateix Departament Alfons Roca I Vilaregut. El primer objectiu fou l'acabament de les obres del casal original, cosa que es va acomplir a començament de 2001.

La planta tercera no era accessible amb ascensor, i la sala de juntes s'havia de transformar en tres despatxos per a tres membres del Consell Consultiu. L'escala que hi dóna accés i que arrenca del pati central a peu pla, és una escala refeta d'una altra més antiga que es va aprofitar. Ara s'ha introduït un ascensor a l'ull d'escala. Amb la voluntat de dotar-lo d'una aparença més de moble o d'instal·lació que no pas d'obra se li han incorporat fins i tot, funcions d'il·luminació, ja que s'ha hagut d'eliminar l'anterior entrada de llum zenital.

A la planta baixa, la sala d'actes, reunions i seminaris s'ha connectat directament a la sala de lectura, per fer que la comunicació entre ambdues sales fos el més fluida possible. També s'han recuperat la llum i la transparència de les tres finestres baixes, petites, que estaven tapiades i que donen a la plaça de Sant Miquel. Els altres canvis necessaris han estat de moblament, de compartimentació interior amb vidre i d'instal·lacions.

A la planta entresol, amb accés independent des de l'escala interior, s'hi ha habilitat un menjador-office, amb un petit servei annex de vàter i lavabo. L'habitació més noble d'aquesta planta, la que té accés directe per la magnífica porta del primer replà de l'escala principal exterior, s'ha moblat temporalment com a sala de reunions del Consell Consultiu i menjador de respecte. S'ha restaurat el sostre teginat original i les parets, les finestres i el terra de mosaic.



Un dels grans reptes ha estat, sens dubte, l'adequació de l'edifici a les necessitats de desplegament d'instal·lacions. Sales de màquines d'aire condicionat o cambres per al control centralitzat dels ordinadors són també nous elements arquitectònics del Palau. A la planta tercera, per exemple s'hi ha col·locat la sala de màquines de l'aire condicionat que s'ha ampliat per encabir-hi les noves instal·lacions del nou sistema de climatització. Aquest equipament ha comportat l'esforç més gran d'adaptació a les sales de la planta noble.

Si bé de dia el pati és una gran entrada de llum natural, ha calgut restaurar els llums aranya que hi havia a l'edifici, tot ampliant al màxim la seva capacitat lumínica. Al pati s'ha fet ser-

vir una il·luminació molt controlada per posar en relleu els elements escultòrics de més valor. Aquí, com a la resta d'espais, s'ha optat per aparells d'enllumenat d'un disseny actual, discret i de qualitat.

Un cop acabada aquesta darrera etapa en els treballs al Palau Centelles, es pot llegir tot l'edifici de manera completa. S'han ressaltat aquells elements meritoris i claus per a la comprensió global, arquitectònica i històrica de l'edifici. A partir d'ara, iniciarà una etapa de la seva història, amb les úniques accions habituals de conservació i adaptació, testimoni que l'edifici guarda una activitat que batega amb ell i el manté alhora com a construcció útil i monument.

— 100

A la segona planta, la galeria que es va construir al segle XIX sobre les esbeltes columnes de forja, és ara el passadís des del qual es va accedir als diferents despatxos del personal i dels consellers del Consell Consultiu.

Els finestrals de la planta primera es resolen amb els típics festejadors que alleugerien la secció dels murs.





La darrera planta s'obre al pati per damunt de la resta del Palau. Una galeria d'arcades sobre columnetes octogonals juntament amb un capitell segurament de l'època de la construcció del casalici, obren diferents hipòtesis tipològiques sobre el seu emplaçament original. En aquest pis hi ha habilitats més despatxos dels consellers del Consell Consultiu.



A la planta baixa, a peu pla i des del pati hi ha l'accés principal a l'interior de l'edifici, als despatsos i a la biblioteca.

Aquest vestíbul va ser dissenyat en els primers treballs de rehabilitació dels anys vuitanta del segle xx.

Al mateix lloc que ara ocupen la biblioteca i les dependències del Consell Consultiu de la Generalitat hi va viure Jaume Callís (Vic, 1370 -Barcelona, 1434) que ha estat qualificat com el primer dels grans juristes catalans medievals, el més profund i més àgil. Remarcar el principi i la fi d'un troç de ciutat que en una felicitat i simètrica coincidència ens parla de lleis i jurisprudència, és també motiu de celebració i descoberta. Conèixer un edifici és re-conèixer els fils invisibles que el doten de sentit i ens fan més savis.

Potser l'escut de la façana de la Baixada de Sant Miquel en forma d'òliba, no és sinó un senyal de tota la saviesa, ja sigui jurídica, ja sigui arquitectònica, que s'amaga a l'interior del Palau.

Contraposat a l'ull de l'au nocturna, el magnífic pou de llum del pati central esdevé buit aglutinador de l'afortunat enllaç del Consell Consultiu i el casal dels Centelles, patrimoni d'una ciutat que ara com sempre, en el seu creixement imparabile, busca un nou centre.



Adaptar un edifici del 1517 als nous usos i necessitats com a seu d'una institució pública, ha obligat als seus rehabilitadors a localitzar sàviament el manoll d'instal·lacions informàtiques, elèctriques i climàtiques sense distorsionar la fesomia del Palau. Per això hi han aparegut noves cambres en la tercera planta i en la planta baixa, on batega el cor tecnològic d'aquest renovat Palau.



IV. ANNEX DOCUMENTAL

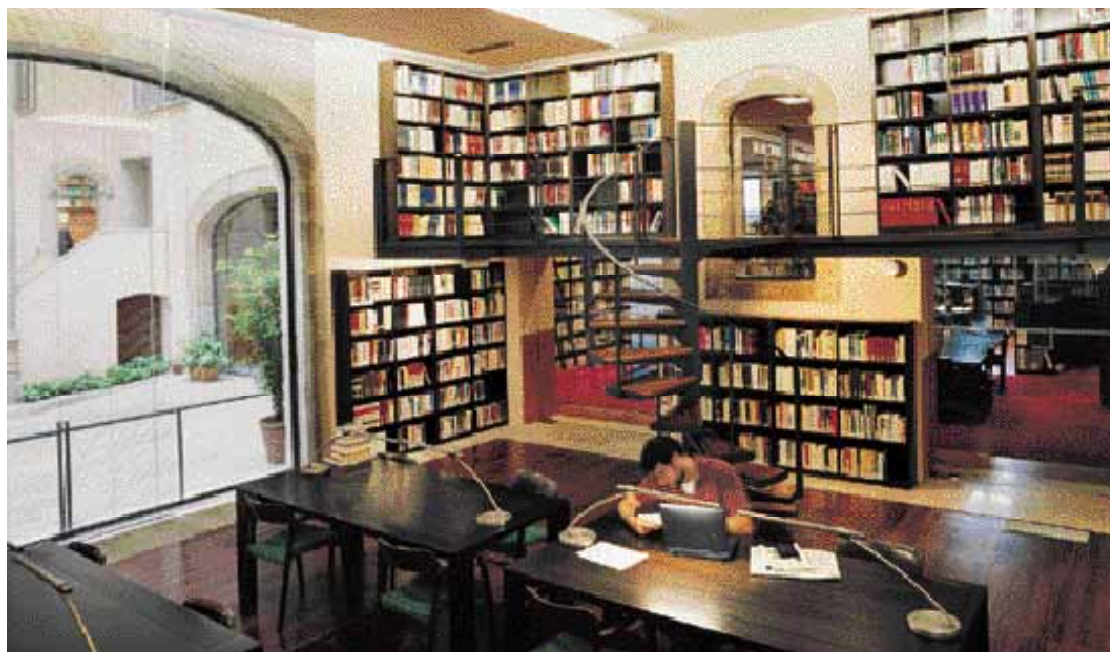
A la cantonada de la Baixada de Sant Miquel amb el carreró del Pou Dolç hi ha un escut amb les armories dels Centelles amb un perfil en forma d'òliba. Símbol de saviesa i estudi, assenyalava la ubicació de la cambra de treball del seu constructor, Lluís de Centelles.

I. Bibliografia

- AINAUD, J.; GUDIOL, J.; VERRIÉ, F.P. *Catálogo monumental de España. La ciudad de Barcelona*. Madrid: Consejo Superior de Investigaciones Científicas. Instituto Diego Velázquez, 1947.
- AMADES, J. *Històries i llegendes de Barcelona. Passejada pels carrers de la Ciutat Vella*. Barcelona: Edicions 62 S.A. 1984. [Amb col.laboració de Consol Mallafré. Edició a cura de J. Fabre i J.M. Huertas i Claveria]
- CARRERAS I CANDI, F. *La Ciutat de Barcelona*. Barcelona: A. Martin. 1916 (Geografia General de Catalunya.) [Edició facsimil en 2 volums. Barcelona, Edicions Catalanes S.A., 1980. Pròleg de Jaume Sobrequés i Callicó]
- CATALÀ I ROCA, P. *50 Patis barcelonins*. Barcelona: HMBSA, 1978. [Caixa d'Estalvis "Sagrada Família"]
- CIRICI, A. *Barcelona pam a pam*. Barcelona: Teide. 1971.
- CIRICI, A. *L'art gòtic català. L'arquitectura als segles XV i XVI*. Barcelona: Edicions 62 S.A., 1979. [Fotografies de Jordi Gumí]
- CURET, F. *Visions barcelonines 1760-1860. Els barris de la ciutat II*. Barcelona: Dalmau i Jover. 1954.
- DURAN I SANPERE, A. *Catalunya artística: Barcelona antiga, arquitectura civil*. Barcelona: Librería Verdguer, 1942.
- DURAN I SANPERE, A. *Barcelona i la seva història I: La formació d'una gran ciutat*. Barcelona: Curial, 1972.
- DURAN I SANPERE, A. *El barrio Gótico de Barcelona*. Barcelona: Aymà, 1952.
- FARRÉ I SANPERE, M. C. *El Renaixement, orígens i influències (segles XVI-XVII). L'Arquitectura en la Història de Catalunya*. Barcelona: Caixa de Catalunya, 1987.
- GARRIGA, J. *L'època del Renaixement, s.XVI*. Barcelona: Edicions 62 S.A., 1986. (Història de l'Art Català). [Amb la col.laboració de Marià Carbonell. Fotografies de Francesc Català Roca.]
- GUÀRDIA, M.; GARCIA ESPUCHE, A. "Consolidació d'una estructura urbana: 1300-1516". A: SOBREQÜÉS I CALLICÓ, J. *Història de Barcelona. La ciutat consolidada (segles XIV-XV)*. Barcelona: Ajuntament de Barcelona; Enciclopèdia Catalana, 1992.
- GUÀRDIA, M.; GARCIA ESPUCHE, A. "La transformació callada: 1516-1714". A: SOBREQÜÉS I CALLICÓ, J. *Història de Barcelona. Barcelona dins la Catalunya moderna (segles XVI-XVIII)*. Barcelona: Ajuntament de Barcelona; Enciclopèdia Catalana, 1992.
- GUIBERNAU, J.; RUS, F.; BONET, P. *Barcelona a la vista. Fotografías de la capital y sus alrededores*. Barcelona: Antonio López, Librería Española, 1905?
- HERNÁNDEZ CROS, J. E.; MORA, G.; POUPLANA, X. *Arquitectura de Barcelona*. Barcelona: Colegio Oficial de Arquitectos de Cataluña y Baleares, 1973.
- PIFERRER, P.; PI I MARGALL, F. *España, sus monumentos y artes. Su naturaleza e historia. Cataluña*. Barcelona: Daniel Corteza i Cia, 1884. [Amb anotacions i addicions d'Antoni Aulèstia Pijoan]
- LAMPÉREZ, V. *Arquitectura civil Española de los siglos I al XVIII*. Madrid: Saturnino Calleja, 1922.
- SERVEI DE PROTECCIÓ DEL PATRIMONI MONUMENTAL. *Catàleg del Patrimoni Arquitectònic Històric-Artístic de la Ciutat de Barcelona*. Barcelona: Ajuntament de Barcelona, 1987.



El que havien estat els baixos on guardar els carruatges i emmagatzemar coses és ara una amplíssima i confortable biblioteca especialitzada en temes jurídics i de les administracions autonòmiques.



2. Regest

1. Referències documentals sobre la propietat d'algunes cases a la Baixada de Sant Miquel segons l'inventari d'escriptures de Guillem Ramon de Centelles

Data: ≈ 1565

Ref: ACA. Diversos. Centelles-Solferino. CENT-9

2. Les marmessores del testament de Violant, esposa de Berenguer de Montjuïc, fan donació de diversos censos al benefici de Sant Andreu a la Catedral de Barcelona

Data: 4 de març de 1369

Ref: ACCB. *Registra dotaliarum*. Vol. I, f. 101

3. Testament de Gilabert de Centelles

Data: 3 de desembre de 1438

Ref: ACA. Diversos. Centelles-Solferino. CENT-1; testaments, núm. 6. (còpia per Josep Antoni Quintana el 25 de febrer de 1806, entre d'altres. Original al notari de Barcelona Bernardí Nover)

4. El notari Nicolau Marcer i la seva família venen una casa a Lluís de Centelles

Data: 26 de febrer de 1515

Ref: ACA. Diversos. Centelles-Solferino. CENT - 6

(còpia per Enric Coll el 27 de maig de 1645). AHPB. Antoni Saragossa. Manual. 1515. 268/24 (fragment)

5. Pere Joan Buygues ven una altra casa a Lluís de Centelles

Data: 16 de febrer de 1517

Ref: ACA. Diversos. Centelles-Solferino. CENT - 6 (còpia per Enric Coll el 27 de maig de 1645).

6. Pau Font, titular del benefici tercer de Sant Andreu a la Catedral, atorga una reducció del cens que gravava dues cases de Lluís de Centelles

Data: 12 de novembre de 1518

Ref: ACA. Diversos. Centelles-Solferino. CENT - 6. (còpia per Enric Coll el 27 de maig de 1645)

7. Testament de Lluís de Centelles

Data: 18 de març de 1529

Ref: ACA. Diversos. Centelles-Solferino. CENT - 1, testaments núm. 8

8. Inventari dels béns del S(enyo)r don Luis de Centelles lo antich

Data: 29 de desembre de 1538 (l'inventari a la casa de Barcelona, realitzat el 23 de febrer de 1538)

Ref: ACA. Diversos. Centelles-Solferino. CENT - 9

9. Inventari de Guillem Ramon de Centelles comte de Quirra

Data: 9 d'agost de 1565

Ref: ACA. Diversos. Centelles-Solferino. CENT - 9

10. La propietat de la casa fins l'any 1622

Data: 1578-1622

Ref: ACA. Diversos. Centelles-Solferino. CENT - 1 /ACA. Reial Audiència. Conclusions civils / AHCB. Arxiu del veguer. *Sententiarum*

11. Joan de Malla reclama la possessió de la casa de la Baixada de Sant Miquel, llogada en aquell moment a Lucrecia de Montcada i Gralla

Data: 17 de gener de 1622

Ref: ACA. Diversos. Centelles-Solferino. CENT - 6

12. Allegacions de Ramon de Blanes Centelles i Joan de Malla al judici per la possessió del Palau

Data: febrer de 1622

Ref: ANC. Blanes-Centelles. Fons 53. Caixa 24

13. La propietat del Palau entre 1623 i 1673

Data: 1628-1673

Ref: ANC. Blanes-Centelles. Fons 53. / AHPB / ACA. Diversos. Centelles-Solferino. CENT - 1

14. Isabel Blanes Descatllar declara sobre la propietat de l'espai del jardí integrat a la casa

Data: 22 de juny de 1673

Ref: ACA. Diversos. Centelles-Solferino. CENT - 6

15. Descripció de la casa segons el cadastre de 1716

Data: 1716

Ref: AHCB. Cadastre I - 57

16. Declaració del comte de Centelles a l'obtentor del tercer benefici de Sant Andreu de la Catedral

Data: 28 de maig de 1725

Ref: ACA. Diversos. Centelles-Solferino. CENT - 6

17. El Capítol de Canonges de la Seu de Tarragona estableix un terraplé a Francesc de Blanes

Data: 3 d'agost de 1728

Ref: AHPB. Josep Llaurador. *Manual*. Lligall 22. / ACA. Diversos. Centelles-Solferino. CENT - 6

18. Josep Martí, Miquel Delé i Francesc Solà atorguen llurs cartes de pagament al comte de Centelles

Data: 23 de maig, 28 de maig i 18 de juny de 1729

Ref: AHPB. Josep Llaurador. *Manualis anni 1729*. F. 133, 157 i 178

19. Inventari dels béns de Francesc de Blanes Centelles i de Pinós

Data: 4 de febrer de 1742

Ref: AHPB. Josep Francesc Fontana. *Librum quartum inventariorum et encantum*. / ACA. Diversos. Centelles-Solferino. CENT - 9

20. Inventari dels béns de Francesc Xavier de Blanes Centelles

Data: 8 de maig de 1780

Protocol notarial. Ref: AHPB. Josep Ribes Granés. *Liber quartus inventariorum*. F. 8r.

21. Projecte de composició amistosa presentada a 2 de Se(tem)bre de 1786. Peritatge de Josep Mas sobre el conflicte amb la casa de Jacint Clavell

Data: 2 de setembre de 1786

Ref: ACA. Diversos. Centelles-Solferino. CENT - 6

22. Concòrdia entre Jacint Clavell i el comte de Fuentes i Centelles

Data: 19 d'agost de 1787

Ref: AHPB. Tomas Casanovas. *Manual*. 1787. F. 151. / ACA. Diversos. Centelles-Solferino. CENT - 6

23. Pressupost d'obres presentat per Josep Ausich i Felip Puig

Data: 12 de maig de 1802

Ref: ACA. Diversos. Centelles-Solferino. CENT - 6

24. Inventari de la casa després de la Guerra del Francès

Data: 3 de juny de 1814

Ref: AHPB. Josep Clos. *Manual* 1103. F. 179v. / ACA. Diversos. Centelles-Solferino. CENT - 6.
(còpia no datada. ≈ 1827)

25. Dos comunicats de Francesc Mestras sobre l'estat de la construcció

Data: 22 de març de 1815 / 16 de juny de 1815

Ref: ACA. Diversos. Centelles-Solferino. CENT - 6

26. Josep Corriols descriu la casa a Adelaida Belloni

Data: 20 de febrer de 1819

Ref: ACA. Diversos. Centelles-Solferino. CENT - 6

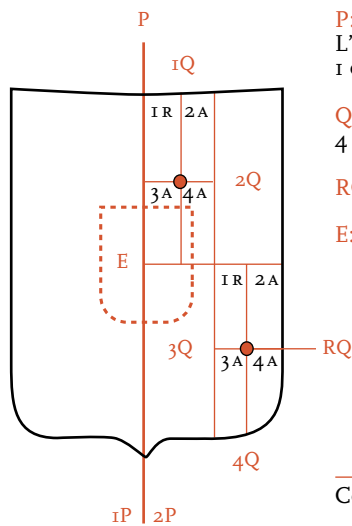
27. Adelaida Belloni lloga un entresol a Jaume Salvany

Data: 26 de març de 1831

Ref: ACA. Diversos. Centelles-Solferino. CENT - 6

- 28. Adelaida Belloni demana dues autoritzacions per obrir una finestra al carreró del Pou Dolç**
 Data: octubre-novembre de 1831
 Ref: AHPB. Consellers. Obreria. C-XIV-109
- 29. Adelaida Belloni lloga el primer pis i altres espais del Palau a Joan Fabra, procurador de la marquesa de Perales**
 Data: 4 de juliol de 1834
 Ref: ACA. Diversos. Centelles-Solferino. CENT - 6
- 30. Obras que con arreglo a la escritura de arrendamiento debe, y puede hacer en la casa de la Excelentísima condesa de Centellas la Sociedad Filharmónica**
 Data: ≈ 1847
 Ref: AHCB. Documentació personal. Josep Oriol Mestres. Caixa 4
- 31. Concierto inaugural de la Sociedad Filarmónica. Cròniques sobre el concert inaugural de la seu de la Societat Filharmónica al Palau Centelles**
 Data: 24 i 25 de desembre de 1847
 Ref: Diari de Barcelona. AHCB / D-1729-4t. Pàg. 5.895 i 6.112-6.114
- 32. Rafael de Llanza sol·licita permís a les autoritats municipals per modificar la façana del Palau Centelles**
 Data: octubre-desembre de 1863
 Ref: AMAB. Sèrie Foment. Expedient 1.415-C (1863)
- 33. Rafael de Llanza sol·licita permís a les autoritats municipals per reedificar la part baixa del Palau Centelles**
 Data: octubre 1863 / maig 1864
 Ref: AMAB. Sèrie Foment. Expedient 1.422-C (1863)
- 34. Marià Sans, propietari de la casa veïna del carrer Gegants, reclama les servituds del Palau Centelles**
 Data: 24 de febrer de 1864
 Ref: ACA. Diversos. Centelles-Solferino. CENT - 6
- 35. El mestre d'obres Josep Pellicer atorga carta de pagament per determinats treballs de reforma de la casa**
 Data: 29 d'agost de 1871
 Ref: AHPB. Josep Umbert de Soler. Manual 8.247. F. 827.
- 36. Manuel de Llanza demana autorització per construir una cambra a la teulada de la casa**
 Data: novembre-desembre de 1896
 Ref: AMAB. Foment. Expedient 492 Y (1896)
- 37. Carlos Luis de Llanza demana autorització per a obres de reforma interior**
 Data: setembre de 1939-juliol de 1941
 AMAB. Obres particulars. Expedient 1.389 (1939)
- 38. Documents diversos relatius a reformes interiors**
 Data: 1940
 Ref: ACA. Diversos. Centelles-Solferino. CENT - 6

3. Esquema de la construcció de l'escut Centelles-Carròs i Blanes



P: PARTIT.
L'ESCUT CENTELLES-CARRÒS ESTÀ DIVIDIT EN DUES PARTIONS I COMBINA LES DUES ARMORIES DELS CENTELLES-CARRÒS

Q: QUARTERAT.
4 PARTS IGUALS QUE DIVIDEIX EN CREU UN ESCUT

RQ: REQUARTERAT

E: ESCUSSÓ DELS BLANES SITUAT EN POSICIÓ CENTRAL SOBRE LA PARTICIÓ

CORONA DE COMTE

FAIXAT D'OR I SABLE

LOSANJAT D'OR I GULES

CREU PLENA D'ARGENT

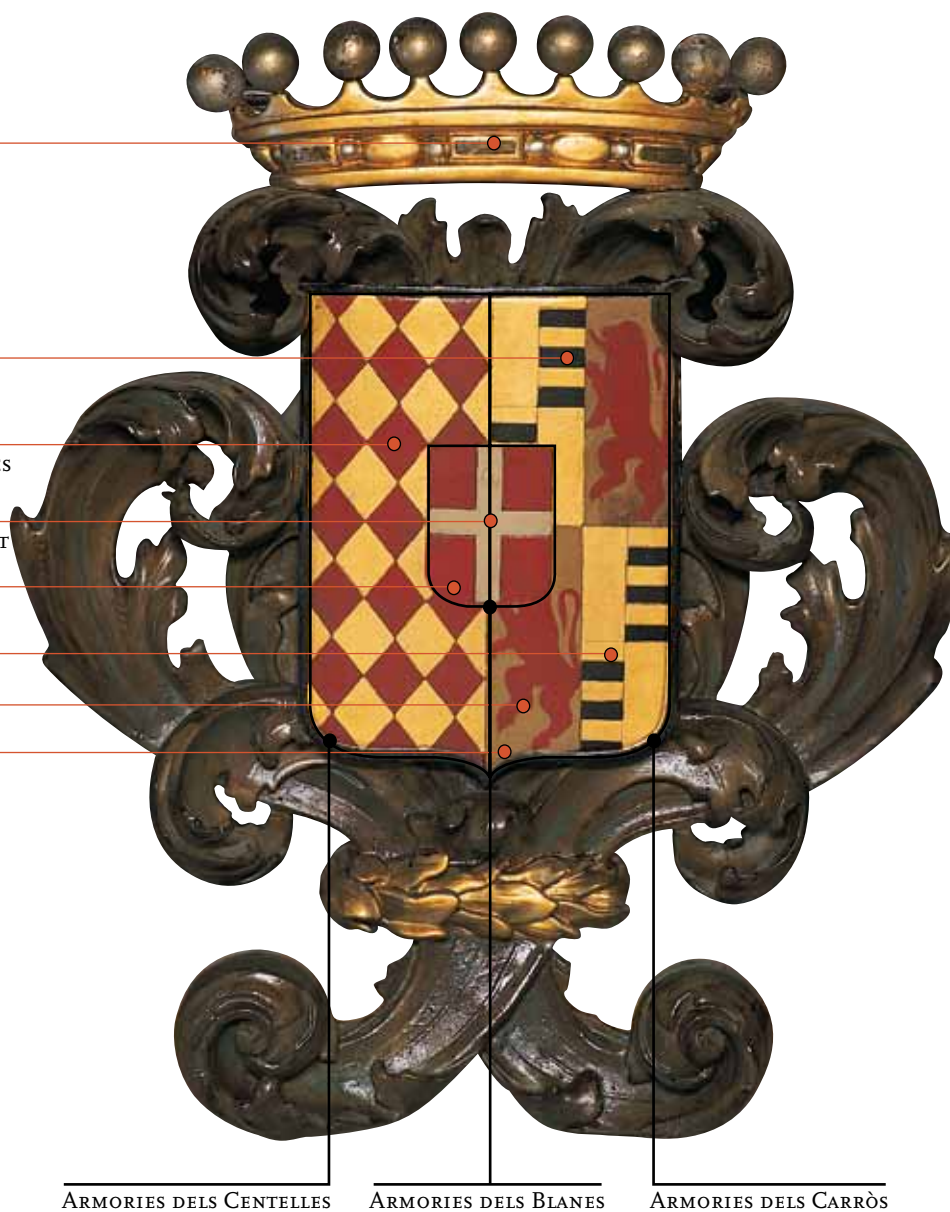
CAMPER DE GULES

CAMPER D'OR

LLEÓ DE GULES

CAMPER D'ARGENT

OR: GROC
GULES: VERMELL
ARGENT: BLANC
SABLE: NEGRE



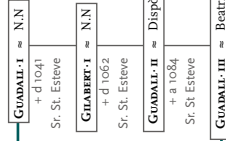
ARMORIES DELS CENTELLES

ARMORIES DELS BLANES

ARMORIES DELS CARRÒS

4. Quadre genealògic dels Centelles

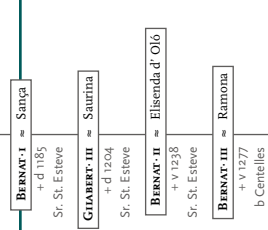
S.XI



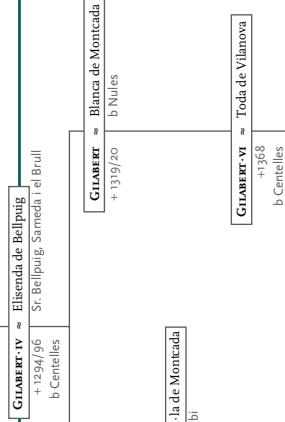
S.XII



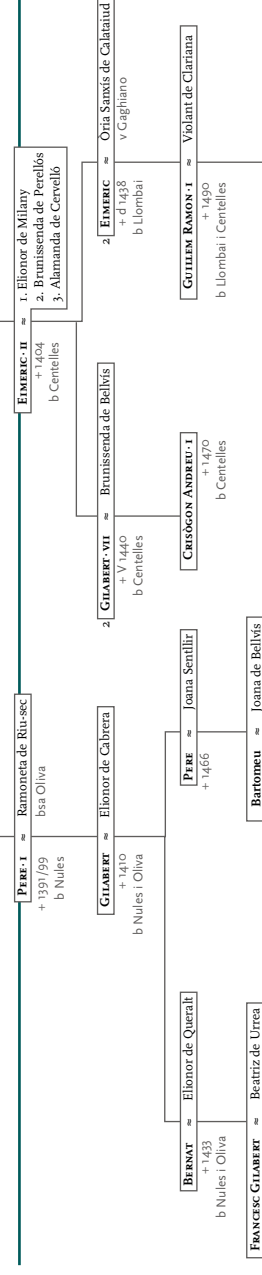
S.XIII



S.XIV

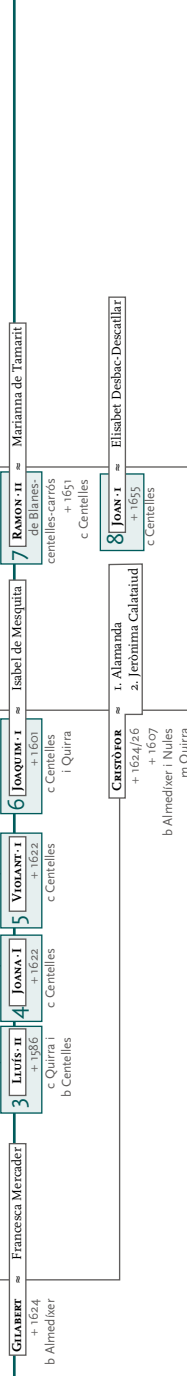


S.XV

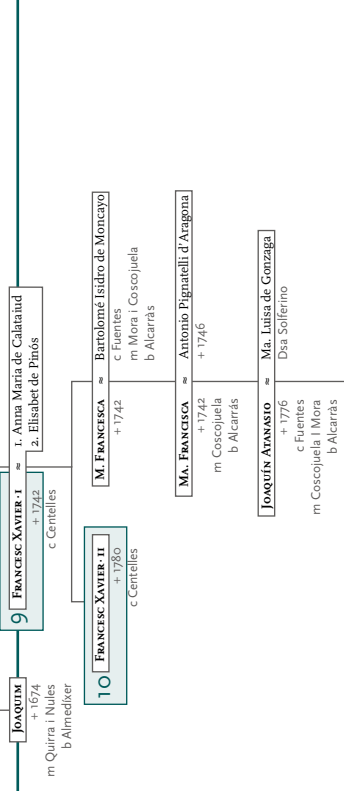


S.XVI

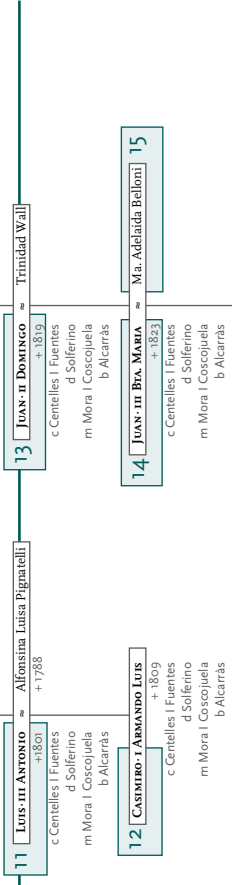
S.XVII



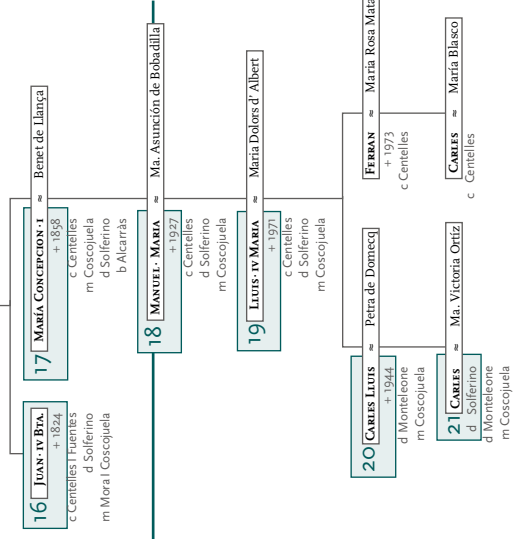
S.XVIII



S.XIX



S.XXX









Consell Consultiu
de la Generalitat de Catalunya



Consell Consultiu
de la Generalitat de Catalunya

